



แผนอัตรากำลัง ๓ ปี

ประจำปีงบประมาณ พ.ศ. ๒๕๖๗ - ๒๕๖๙

(ฉบับปรับปรุงครั้งที่ ๑)

ขององค์การบริหารส่วนตำบลนาหอม

อำเภอทุ่งศรีอุดม จังหวัดอุบลราชธานี



ประกาศองค์การบริหารส่วนตำบลนาห่อม
เรื่อง ประกาศใช้แผนอัตรากำลัง ๓ ปี (พ.ศ. ๒๕๖๗ - ๒๕๖๙)
ฉบับปรับปรุง ครั้งที่ ๑

อาศัยอำนาจตามความในมาตรา ๑๕ ประกอบมาตรา ๒๕ วรรคท้าย แห่งพระราชบัญญัติระเบียบบริหารงานบุคคลส่วนท้องถิ่น พ.ศ. ๒๕๔๒ และข้อ ๑๘ แห่งประกาศคณะกรรมการพนักงานส่วนตำบลจังหวัดอุบลราชธานี เรื่อง หลักเกณฑ์และเงื่อนไขเกี่ยวกับการบริหารงานบุคคลขององค์การบริหารส่วนตำบล ลงวันที่ ๒๔ ตุลาคม ๒๕๔๕ ประกอบกับมติที่ประชุมคณะกรรมการพนักงานส่วนตำบลจังหวัดอุบลราชธานี ในการประชุมครั้งที่ ๙/๒๕๖๗ เมื่อวันที่ ๒๖ สิงหาคม ๒๕๖๗ ซึ่งมีมติเห็นชอบปรับปรุงแผนอัตรากำลัง ๓ ปี (พ.ศ. ๒๕๖๗ - ๒๕๖๙) ขององค์การบริหารส่วนตำบลนาห่อม

องค์การบริหารส่วนตำบลนาห่อม จึงประกาศใช้แผนอัตรากำลัง ๓ ปี (พ.ศ. ๒๕๖๗ - ๒๕๖๙) ฉบับปรับปรุง ครั้งที่ ๑ ดังรายละเอียดแนบท้ายนี้ เพื่อเป็นกรอบการกำหนดตำแหน่งและการใช้ตำแหน่งต่อไป

จึงประกาศมาให้ทราบโดยทั่วกัน

ประกาศ ณ วันที่ ๗ เดือนกันยายน พ.ศ. ๒๕๖๗

(นายนรินทร์ บุญขจร)
นายกองค์การบริหารส่วนตำบลนาห่อม

๘. โครงสร้างการกำหนดส่วนราชการ

จากการที่องค์การบริหารส่วนตำบลนาหม่อมได้กำหนดภารกิจหลักและภารกิจรองที่จะดำเนินการดังกล่าว โดยองค์การบริหารส่วนตำบลนาหม่อม กำหนดตำแหน่งของพนักงานส่วนตำบลให้ตรงกับภารกิจดังกล่าว และในระยะแรกการกำหนดโครงสร้างส่วนราชการที่จะรองรับการดำเนินการตามภารกิจนั้นอาจกำหนดเป็นภารกิจอยู่ในงานหรือกำหนดเป็นงาน และในระยะต่อไป เมื่อมีการดำเนินการตามภารกิจนั้น และองค์การบริหารส่วนตำบลนาหม่อมพิจารณาเห็นว่า ภารกิจนั้นมีปริมาณงานมากพอก็อาจจะพิจารณาตั้งเป็นส่วนราชการใหม่ต่อไป โดยมีการกำหนดโครงสร้างส่วนราชการ ดังนี้

๘.๑ องค์การบริหารส่วนตำบลนาหม่อม ได้กำหนดโครงสร้างส่วนราชการตามภารกิจอำนาจหน้าที่และปริมาณงานดังนี้

โครงสร้างตามแผนอัตรากำลังปัจจุบัน	โครงสร้างตามแผนอัตรากำลังใหม่	หมายเหตุ
<p>๑. สำนักงานปลัดองค์การบริหารส่วนตำบล</p> <p>๑.๑ งานบริหารทั่วไป</p> <ul style="list-style-type: none"> - งานสารบรรณ - งานบริหารงานบุคคล - งานเลือกตั้งและทะเบียนข้อมูล - งานตรวจสอบภายใน - งานอำนวยความสะดวกและข้อมูลข่าวสาร - งานอาคารสถานที่ - งานรักษาความสงบเรียบร้อย - งานสนับสนุนและบริการประชาชน - งานรัฐพิธี - งานควบคุมคุณภาพสิ่งแวดล้อม - งานการเจ้าหน้าที่ - งานบริหารงานทั่วไป - งานธุรการ <p>๑.๒ งานนโยบายและแผน</p> <ul style="list-style-type: none"> - งานนโยบายและแผน - งานวิชาการ - งานข้อมูลและประชาสัมพันธ์ - งบประมาณ - งานข้อมูลข่าวสารของทางราชการ - งานประชาสัมพันธ์ - งานสารสนเทศและระบบคอมพิวเตอร์ - งานจัดทำข้อบัญญัติงบประมาณ - งานโครงการอินเทอร์เน็ตตำบล - งานประสานโครงการฝึกอบรม 	<p>๑. สำนักงานปลัดองค์การบริหารส่วนตำบล</p> <p>๑.๑ งานบริหารทั่วไป</p> <ul style="list-style-type: none"> - งานสารบรรณ - งานเลือกตั้งและทะเบียนข้อมูล - งานอำนวยความสะดวกและข้อมูลข่าวสาร - งานอาคารสถานที่ - งานรักษาความสงบเรียบร้อย - งานสนับสนุนและบริการประชาชน - งานรัฐพิธี - งานควบคุมคุณภาพสิ่งแวดล้อม - งานบริหารงานทั่วไป - งานธุรการ <p>๑.๒ งานยุทธศาสตร์และงบประมาณ</p> <ul style="list-style-type: none"> - งานนโยบายและแผน - งานวิชาการ - งานข้อมูลและประชาสัมพันธ์ - งบประมาณ - งานข้อมูลข่าวสารของทางราชการ - งานประชาสัมพันธ์ - งานสารสนเทศและระบบคอมพิวเตอร์ - งานจัดทำข้อบัญญัติงบประมาณ - งานโครงการอินเทอร์เน็ตตำบล - งานประสานโครงการฝึกอบรม <p>๑.๓ งานกฎหมายและคดี</p> <ul style="list-style-type: none"> - งานกฎหมายและคดี - งานร้องเรียนร้องทุกข์และอุทธรณ์ - งานข้อบัญญัติและระเบียบ - งานนิติกรรมและสัญญาต่างๆ 	

โครงสร้างตามแผนอัตรากำลังปัจจุบัน	โครงสร้างตามแผนอัตรากำลังใหม่	หมายเหตุ
<ul style="list-style-type: none"> - งานการดำเนินการทางคดีและศาลปกครอง - งานระเบียบการคลัง - งานให้คำปรึกษาทางกฎหมาย <p>๑.๔ งานป้องกันและบรรเทาสาธารณภัย</p> <ul style="list-style-type: none"> - งานอำนวยความสะดวก - งานป้องกัน - งานฟื้นฟู - ป้องกันสาธารณภัย - งานกู้ภัย - งานช่วยเหลือและบริการประชาชนในกิจการสาธารณประโยชน์ <p>๑.๕ งานกิจการสภา ฯ</p> <ul style="list-style-type: none"> - งานระเบียบข้อบังคับการประชุม - งานการประชุม - งานอำนวยความสะดวกและประสานงาน - งานเลือกตั้งสมาชิก อบต. - งานส่งเสริมและสนับสนุนความรู้และวิชาการแก่สมาชิก อบต. - งานติดตามผลการปฏิบัติงานตามมติที่ประชุมสภาองค์การบริหารส่วนตำบล - งานข้อมูลการเลือกตั้ง <p>๑.๖ งานสวัสดิการและสังคม</p> <ul style="list-style-type: none"> - งานผู้สูงอายุ คนพิการ และผู้ป่วยเอดส์ - งานช่วยเหลือผู้ด้อยโอกาส - งานด้านสวัสดิการสังคม - งานส่งเสริมอาชีพ/อบรม - งานกองทุน สปสช. LTC <p>๑.๗ งานการเจ้าหน้าที่</p> <ul style="list-style-type: none"> - งานสรรหาและบรรจุแต่งตั้ง - งานส่งเสริมและพัฒนาบุคลากร - งานวินัยและส่งเสริมคุณธรรม - งานบุคลากรทางการศึกษา - งานสรรหาและเลือกสรร - งานบรรจุแต่งตั้งและอัตรากำลัง - งานทะเบียนประวัติ - งานระบบสารสนเทศข้อมูลบุคลากรท้องถิ่นแห่งชาติ - งานสิทธิสวัสดิการทุกประเภท - งานการลาทุกประเภท - งานอื่นๆ ที่เกี่ยวข้องและที่ได้รับมอบหมาย 	<ul style="list-style-type: none"> - งานการดำเนินการทางคดีและศาลปกครอง - งานระเบียบการคลัง - งานให้คำปรึกษาทางกฎหมาย <p>๑.๔ งานป้องกันและบรรเทาสาธารณภัย</p> <ul style="list-style-type: none"> - งานอำนวยความสะดวก - งานป้องกัน - งานฟื้นฟู - ป้องกันสาธารณภัย - งานกู้ภัย - งานช่วยเหลือและบริการประชาชนในกิจการสาธารณประโยชน์ <p>๑.๕ งานกิจการสภา ฯ</p> <ul style="list-style-type: none"> - งานระเบียบข้อบังคับการประชุม - งานการประชุม - งานอำนวยความสะดวกและประสานงาน - งานเลือกตั้งสมาชิก อบต. - งานส่งเสริมและสนับสนุนความรู้และวิชาการแก่สมาชิก อบต. - งานติดตามผลการปฏิบัติงานตามมติที่ประชุมสภาองค์การบริหารส่วนตำบล - งานข้อมูลการเลือกตั้ง <p>๑.๖ งานสวัสดิการและสังคม</p> <ul style="list-style-type: none"> - งานผู้สูงอายุ คนพิการ และผู้ป่วยเอดส์ - งานช่วยเหลือผู้ด้อยโอกาส - งานด้านสวัสดิการสังคม - งานส่งเสริมอาชีพ/อบรม - งานกองทุน สปสช. LTC <p>๑.๗ งานการเจ้าหน้าที่</p> <ul style="list-style-type: none"> - งานสรรหาและบรรจุแต่งตั้ง - งานส่งเสริมและพัฒนาบุคลากร - งานวินัยและส่งเสริมคุณธรรม - งานบุคลากรทางการศึกษา - งานสรรหาและเลือกสรร - งานบรรจุแต่งตั้งและอัตรากำลัง - งานทะเบียนประวัติ - งานระบบสารสนเทศข้อมูลบุคลากรท้องถิ่นแห่งชาติ - งานสิทธิสวัสดิการทุกประเภท - งานการลาทุกประเภท - งานอื่นๆ ที่เกี่ยวข้องและที่ได้รับมอบหมาย 	

โครงสร้างตามแผนอัตรากำลังปัจจุบัน	โครงสร้างตามแผนอัตรากำลังใหม่	หมายเหตุ
<p>๒. กองคลัง</p> <p>๒.๑ งานการเงิน</p> <ul style="list-style-type: none"> - งานการเงิน - งานรับเงินเบิกจ่ายเงิน - งานเก็บรักษาเงิน - งานจัดทำฎีกาเบิกจ่ายเงิน - งานจัดเก็บรายได้ - งานการเงินและบัญชี - งานงบประมาณ <p>๒.๒ งานบัญชี</p> <ul style="list-style-type: none"> - งานการบัญชี - ทะเบียนการคุมเบิกจ่ายเงิน - งานการเงินและงบทดลอง - งานแสดงฐานะทางการเงิน - งานรายงานทางการเงิน <p>๒.๓ งานพัฒนาและจัดเก็บรายได้</p> <ul style="list-style-type: none"> - งานภาษีอากร ค่าธรรมเนียมและค่าเช่า - งานพัฒนารายได้ - งานควบคุมกิจการค้าและ ค่าปรับ - งานทะเบียนคุมและเร่งรัด รายได้ <p>๒.๔ งานทะเบียนทรัพย์สินและพัสดุ</p> <ul style="list-style-type: none"> - งานทะเบียนทรัพย์สินและ แผนที่ - งานพัสดุ - งานทะเบียนเบิกจ่ายพัสดุ ครุภัณฑ์ - งานธุรการส่วนการคลัง 	<p>๒. กองคลัง</p> <p>๒.๑ งานการเงิน</p> <ul style="list-style-type: none"> - งานการเงิน - งานรับเงินเบิกจ่ายเงิน - งานเก็บรักษาเงิน - งานจัดทำฎีกาเบิกจ่ายเงิน - งานจัดเก็บรายได้ - งานการเงินและบัญชี - งานงบประมาณ <p>๒.๒ งานบัญชี</p> <ul style="list-style-type: none"> - งานการบัญชี - ทะเบียนการคุมเบิกจ่ายเงิน - งานการเงินและงบทดลอง - งานแสดงฐานะทางการเงิน - งานรายงานทางการเงิน <p>๒.๓ งานพัฒนาและจัดเก็บรายได้</p> <ul style="list-style-type: none"> - งานภาษีอากร ค่าธรรมเนียมและค่าเช่า - งานพัฒนารายได้ - งานควบคุมกิจการค้าและ ค่าปรับ - งานทะเบียนคุมและเร่งรัด รายได้ <p>๒.๔ งานทะเบียนทรัพย์สินและพัสดุ</p> <ul style="list-style-type: none"> - งานทะเบียนทรัพย์สินและ แผนที่ - งานพัสดุ - งานทะเบียนเบิกจ่ายพัสดุ ครุภัณฑ์ - งานธุรการส่วนการคลัง 	
<p>๓. กองช่าง</p> <p>๓.๑ งานก่อสร้าง</p> <ul style="list-style-type: none"> - งานก่อสร้างและบูรณะถนน - งานก่อสร้างทางระบายน้ำและ โครงสร้างพื้นฐานอื่นๆ - งานข้อมูลก่อสร้าง - งานระบบข้อมูลและแผนที่เส้นทาง คมนาคม - งานธุรการประจำส่วนโยธา 	<p>๓. กองช่าง</p> <p>๓.๑ งานก่อสร้าง</p> <ul style="list-style-type: none"> - งานก่อสร้างและบูรณะถนน - งานก่อสร้างทางระบายน้ำและ โครงสร้างพื้นฐานอื่นๆ - งานข้อมูลก่อสร้าง - งานระบบข้อมูลและแผนที่เส้นทาง คมนาคม - งานธุรการประจำส่วนโยธา 	

โครงสร้างตามแผนอัตรากำลังปัจจุบัน	โครงสร้างตามแผนอัตรากำลังใหม่	หมายเหตุ
<p>๓.๒ งานออกแบบและควบคุมอาคาร</p> <ul style="list-style-type: none"> - งานประเมินราคา - งานควบคุมการก่อสร้างอาคาร - งานออกแบบและบริการข้อมูล - งานตกแต่งสถานที่ - งานสำรวจและแผนที่ - งานวางผังพัฒนาเมือง <p>๓.๓ งานประสานสาธารณูปโภค</p> <ul style="list-style-type: none"> - งานประสานกิจการประปา - งานไฟฟ้าสาธารณะ - งานระบายน้ำ <p>๓.๔ งานผังเมือง</p> <ul style="list-style-type: none"> - งานวางผังพัฒนาเมือง <p>๔. กองการศึกษา ศาสนา และวัฒนธรรม</p> <p>๔.๑ งานส่งเสริมการศึกษา ศาสนาและวัฒนธรรม</p> <ul style="list-style-type: none"> - งานส่งเสริมและสนับสนุนศูนย์การเรียนรู้ชุมชน - งานส่งเสริม สนับสนุนกิจการศาสนา - งานส่งเสริมและสนับสนุนกิจการกีฬา - งานศูนย์เยาวชนตำบลและหมู่บ้าน - งานส่งเสริมประเพณีท้องถิ่น <p>๔.๒ งานบริหารการศึกษา</p> <ul style="list-style-type: none"> - งานส่งเสริมและพัฒนาศูนย์พัฒนาเด็กเล็กและอนุบาล - งานส่งเสริม สนับสนุนการศึกษา - งานส่งเสริมและสนับสนุนกิจการเด็กและเยาวชน <p>๔.๓ งานกิจการโรงเรียน</p> <ul style="list-style-type: none"> - งานประสานและสนับสนุนโรงเรียนประถมและมัธยมศึกษา 	<p>๓.๒ งานออกแบบและควบคุมอาคาร</p> <ul style="list-style-type: none"> - งานประเมินราคา - งานควบคุมการก่อสร้างอาคาร - งานออกแบบและบริการข้อมูล - งานตกแต่งสถานที่ - งานสำรวจและแผนที่ - งานวางผังพัฒนาเมือง <p>๓.๓ งานประสานสาธารณูปโภค</p> <ul style="list-style-type: none"> - งานประสานกิจการประปา - งานไฟฟ้าสาธารณะ - งานระบายน้ำ <p>๓.๔ งานผังเมือง</p> <ul style="list-style-type: none"> - งานวางผังพัฒนาเมือง <p>๔. กองการศึกษา ศาสนา และวัฒนธรรม</p> <p>๔.๑ งานส่งเสริมการศึกษา ศาสนาและวัฒนธรรม</p> <ul style="list-style-type: none"> - งานส่งเสริมและสนับสนุนศูนย์การเรียนรู้ชุมชน - งานส่งเสริม สนับสนุนกิจการศาสนา - งานส่งเสริมและสนับสนุนกิจการกีฬา - งานศูนย์เยาวชนตำบลและหมู่บ้าน - งานส่งเสริมประเพณีท้องถิ่น <p>๔.๒ งานบริหารการศึกษา</p> <ul style="list-style-type: none"> - งานส่งเสริมและพัฒนาศูนย์พัฒนาเด็กเล็กและอนุบาล - งานส่งเสริม สนับสนุนการศึกษา - งานส่งเสริมและสนับสนุนกิจการเด็กและเยาวชน <p>๔.๓ งานกิจการโรงเรียน</p> <ul style="list-style-type: none"> - งานประสานและสนับสนุนโรงเรียนประถมและมัธยมศึกษา 	
<p>๕. หน่วยตรวจสอบภายใน</p> <ul style="list-style-type: none"> - งานตรวจสอบภายใน 	<p>๕. หน่วยตรวจสอบภายใน</p> <ul style="list-style-type: none"> - งานตรวจสอบภายใน 	

กรอบอัตรากำลัง ๓ ปี ระหว่างปี ๒๕๖๗ - ๒๕๖๙ (ฉบับปรับปรุงครั้งที่ ๑)

ส่วนราชการ	กรอบ อัตรากำลังเดิม	อัตราตำแหน่งที่คาดว่าจะต้อง ใช้ในช่วงระยะเวลา ๓ ปี			เพิ่ม/ลด			หมายเหตุ
		๒๕๖๗	๒๕๖๘	๒๕๖๙	๒๕๖๗	๒๕๖๘	๒๕๖๙	
ปลัดองค์การบริหารส่วนตำบล (นักบริหารงานท้องถิ่น ระดับกลาง)	๑	๑	๑	๑	-	-	-	
สำนักปลัด อบต. (๐๑)								
หัวหน้าสำนักปลัดองค์การบริหารส่วนตำบล (นักบริหารงานทั่วไป ระดับต้น)	๑	๑	๑	๑	-	-	-	
นักทรัพยากรบุคคลปฏิบัติการ/ชำนาญการ	๑	๑	๑	๑	-	-	-	
นักวิเคราะห์นโยบายและแผนปฏิบัติการ/ชำนาญการ	๑	๑	๑	๑	-	-	-	
นักพัฒนาชุมชนปฏิบัติการ/ชำนาญการ	๑	๑	๑	๑	-	-	-	
เจ้าพนักงานป้องกันและบรรเทาสาธารณภัยปฏิบัติงาน/ ชำนาญงาน	๑	๑	๑	๑	-	-	-	
เจ้าพนักงานธุรการปฏิบัติงาน/ชำนาญงาน	๑	๑	๑	๑	-	-	-	
พนักงานจ้าง								
ผู้ช่วยเจ้าพนักงานธุรการ	๑	๑	๑	๑	-	-	-	
ผู้ช่วยเจ้าพนักงานพัฒนาชุมชน	๑	๑	๑	๑	-	-	-	
ภารโรง	๑	๑	๑	๑	-	-	-	
พนักงานขับรถยนต์ (ทั่วไป)	๑	๑	๑	๑	-	-	-	
พนักงานขับเครื่องจักรกลขนาดเบา (ทั่วไป)	๑	๑	๑	๑	-	-	-	
กองคลัง (๐๔)								
ผู้อำนวยการกองคลัง (นักบริหารงานการคลัง ระดับต้น)	๑	๑	๑	๑	-	-	-	ว่าง ๒ พ.ย.๖๓
นักวิชาการเงินและบัญชีปฏิบัติการ/ชำนาญการ	๑	๑	๑	๑	-	-	-	
เจ้าพนักงานพัสดุปฏิบัติงาน/ชำนาญงาน	๑	๑	๑	๑	-	-	-	
เจ้าพนักงานจัดเก็บรายได้ปฏิบัติงาน/ชำนาญงาน	๑	๑	๑	๑	-	-	-	
เจ้าพนักงานการเงินและบัญชีปฏิบัติงาน/ชำนาญงาน	๑	๑	๑	๑	-	-	-	ว่าง ๑๐ ส.ค.๖๔ ขอใช้บัญชี กสค.
พนักงานจ้าง								
ผู้ช่วยเจ้าพนักงานการเงินและบัญชี	๑	๑	๑	๑	-	-	-	
ผู้ช่วยเจ้าพนักงานพัสดุ	๑	๑	๑	๑	-	-	-	
คนงาน	๑	๑	๑	๑	-	-	-	

ส่วนราชการ	กรอบ อัตรา กำลังเดิม	อัตราตำแหน่งที่คาดว่าจะต้อง ใช้ในช่วงระยะเวลา ๓ ปี			เพิ่ม/ลด			หมายเหตุ
		๒๕๖๗	๒๕๖๘	๒๕๖๙	๒๕๖๗	๒๕๖๘	๒๕๖๙	
กองช่าง (๑๕)								
ผู้อำนวยการกองช่าง (นักบริหารงานช่าง ระดับต้น)	๑	๑	๑	๑	-	-	-	
นายช่างสำรวจปฏิบัติงาน/ชำนาญงาน	๑	๑	๑	๑	-	-	-	ว่าง ๑๑ มี.ย.๖๗
นายช่างโยธาปฏิบัติงาน/ชำนาญงาน	๑	๑	๑	๑	-	-	-	
วิศวกรโยธาปฏิบัติการ/ชำนาญการ	๑	๑	๑	๑	-	-	-	
พนักงานจ้าง								
ผู้ช่วยนายช่างโยธา	๑	๑	๑	๑	-	-	-	
พนักงานขับรถยนต์ (ทั่วไป)		๑	๑	๑	+๑			กำหนดเพิ่ม
กองการศึกษา ศาสนาและวัฒนธรรม (๑๘)								
ผู้อำนวยการกองการศึกษา ฯ (นักบริหารงานการศึกษา ระดับต้น)	๑	๑	๑	๑	-	-	-	
นักวิชาการศึกษาปฏิบัติการ/ชำนาญการ	๑	๑	๑	๑	-	-	-	
เจ้าพนักงานการเงินและบัญชีปฏิบัติงาน/ชำนาญงาน	๑	๑	๑	๑	-	-	-	ว่าง
เจ้าพนักงานพัสดุปฏิบัติงาน/ชำนาญงาน	๑	๑	๑	๑	-	-	-	ว่าง
พนักงานจ้าง								
ผู้ช่วยเจ้าพนักงานธุรการ	๑	๑	๑	๑	-	-	-	
ศพด.บ้านหนองบัวอารี-คาโท								
ผู้อำนวยการศูนย์พัฒนาเด็กเล็ก	๑	๑	๑	๑	-	-	-	สรรหาเมื่อได้รับแจ้ง จาก สด.
ครู	๑	๑	๑	๑	-	-	-	งบบุคลากร
พนักงานจ้าง								
ผู้ดูแลเด็ก(หัดกะ)	๒	๒	๒	๒	-	-	-	
ศพด.บ้านนาหอม								
ผู้อำนวยการศูนย์พัฒนาเด็กเล็ก	๑	๑	๑	๑	-	-	-	สรรหาเมื่อได้รับแจ้ง จาก สด.
ครู	๒	๒	๒	๒	-	-	-	งบบุคลากร
พนักงานจ้าง								
ผู้ดูแลเด็ก(หัดกะ)	๑	๑	๑	๑	-	-	-	
ศพด.บ้านหนองน้ำขุ่นคำนบปล้า								
ผู้อำนวยการศูนย์พัฒนาเด็กเล็ก	๑	๑	๑	๑	-	-	-	สรรหาเมื่อได้รับแจ้ง จาก สด.
ครู	๑	๑	๑	๑	-	-	-	งบบุคลากร
ครูผู้ช่วย	๑	๑	๑	๑	-	-	-	ว่าง ขอใช้บัญชี กสด.
พนักงานจ้าง								
ผู้ดูแลเด็ก(หัดกะ)	๑	๑	๑	๑	-	-	-	
หน่วยตรวจสอบภายใน (๑๒)								
นักวิชาการตรวจสอบภายใน (ปก/ชก.)	๑	๑	๑	๑	-	-	-	ว่าง ๙ มี.ค.๖๔ ขอใช้บัญชี กสด.
รวม	๔๓	๔๔	๔๔	๔๔	+๑			

๗. ภาระค่าใช้จ่ายเกี่ยวกับเงินเดือนและประโยชน์ตอบแทนอื่น

กรอบอัตรากำลัง ๓ ปี ระหว่างปี พ.ศ. ๒๕๖๗ - ๒๕๖๙ (ฉบับปรับปรุงครั้งที่ ๑)

ที่	ชื่อสายงาน	ระดับ	จำนวน	จำนวนที่มีอยู่		อัตรากำลังที่คาดว่าจะต้องใช้ในการระยะเวลาดำเนินการ ๓ ปีข้างหน้า			อัตรากำลังคนเพิ่ม/ลด			ภาระค่าใช้จ่ายที่เพิ่มขึ้น (๓)			ค่าใช้จ่ายรวม (๔)			หมายเหตุ
				จำนวน (คน)	เงินเดือน (๑)	๒๕๖๗	๒๕๖๘	๒๕๖๙	๒๕๖๗	๒๕๖๘	๒๕๖๙	๒๕๖๗	๒๕๖๘	๒๕๖๙	๒๕๖๗	๒๕๖๘	๒๕๖๙	
๑.	ปลัดองค์การบริหารส่วนตำบล (นักบริหารงานท้องถิ่น)	กลาง	๑	๑	๕,๕๕๘,๗๒๐	๑	๑	๑	-	-	-	๑๙,๖๘๐	๑๙,๕๖๐	๒๐,๒๘๐	๗๖๖,๕๖๐	๗๖๖,๕๖๐	๗๖๖,๕๖๐	(๕๖,๕๖๐)
๒.	หัวหน้าสำนักงาน (นักบริหารงานทั่วไป)	ต้น	๑	๑	๕๒๒,๖๔๐	๑	๑	๑	-	-	-	๑๓,๐๘๐	๑๓,๒๐๐	๑๓,๓๒๐	๔๙๗,๗๒๐	๔๙๐,๙๒๐	๕๐๕,๒๔๐	(๓๕,๒๒๐)
๓.	นักทรัพยากรบุคคล	ป.ก./พ.ก.	๑	๑	๓๘๒,๕๖๐	๑	๑	๑	-	-	-	๑๓,๔๔๐	๑๓,๓๒๐	๑๓,๓๒๐	๓๖๖,๐๐๐	๔๐๙,๓๒๐	๔๒๒,๖๔๐	(๓๑,๘๘๐)
๔.	นักวิเคราะห์นโยบายและแผน	ป.ก./พ.ก.	๑	๑	๓๖๒,๖๔๐	๑	๑	๑	-	-	-	๑๓,๔๔๐	๑๓,๓๒๐	๑๓,๓๒๐	๓๖๖,๐๐๐	๓๖๖,๐๐๐	๔๐๒,๗๒๐	(๓๐,๒๒๐)
๕.	นักพัฒนาชุมชน	ป.ก./พ.ก.	๑	๑	๔๒๒,๖๔๐	๑	๑	๑	-	-	-	๑๓,๐๘๐	๑๓,๒๐๐	๑๓,๓๒๐	๔๔๕,๗๒๐	๔๔๕,๗๒๐	๔๖๒,๒๒๐	(๓๕,๒๒๐)
๖.	เจ้าพนักงานป้องกัน ๑	ป.ง./พ.ง.	๑	๑	๓๒๔,๓๖๐	๑	๑	๑	-	-	-	๑๑,๑๖๐	๑๑,๐๔๐	๑๑,๑๖๐	๓๓๕,๕๒๐	๓๔๖,๕๖๐	๓๕๗,๗๒๐	(๒๗,๐๓๐)
๗.	เจ้าพนักงานธุรการ	ป.ง./พ.ง.	๑	๑	๓๒๔,๓๖๐	๑	๑	๑	-	-	-	๑๑,๑๖๐	๑๑,๑๖๐	๑๑,๑๖๐	๓๓๕,๕๒๐	๓๔๖,๕๖๐	๓๕๗,๗๒๐	(๒๗,๐๓๐)
	พนักงานจ้าง																	
๘.	ผู้ช่วยเจ้าพนักงานธุรการ		๑	๑	๑๖๑,๖๔๐	๑	๑	๑	-	-	-	๖,๔๘๐	๖,๘๔๐	๗,๐๘๐	๑๖๘,๑๒๐	๑๗๕,๙๖๐	๑๘๒,๐๔๐	(๑๓,๕๗๐)
๙.	ผู้ช่วยเจ้าพนักงานพัฒนาชุมชน		๑	๑	๑๖๑,๖๔๐	๑	๑	๑	-	-	-	๖,๔๘๐	๖,๘๔๐	๗,๐๘๐	๑๖๘,๑๒๐	๑๗๕,๙๖๐	๑๘๒,๐๔๐	(๑๓,๕๗๐)
๑๐.	ภารโรง		๑	๑	๑๐๘,๐๐๐	๑	๑	๑	-	-	-	๐	๐	๐	๑๐๘,๐๐๐	๑๐๘,๐๐๐	๑๐๘,๐๐๐	(๙,๐๐๐)
๑๑.	พนักงานขับรถยนต์ (ทั่วไป)		๑	๑	๑๐๘,๐๐๐	๑	๑	๑	-	-	-	๐	๐	๐	๑๐๘,๐๐๐	๑๐๘,๐๐๐	๑๐๘,๐๐๐	(๙,๐๐๐)
๑๒.	พนักงานขับเคลื่อนเครื่องจักรขนาดเบา (ทั่วไป)		๑	๑	๑๐๘,๐๐๐	๑	๑	๑	-	-	-	๐	๐	๐	๑๐๘,๐๐๐	๑๐๘,๐๐๐	๑๐๘,๐๐๐	(๙,๐๐๐)

ที่	ชื่อสายงาน	ระดับ	จำนวนทั้งหมด	จำนวนที่มีอยู่			อัตราส่วนที่คาดว่าจะต้องใช้ในการระยะเวลา ๓ ปีข้างหน้า			อัตราที่ลดลง			การใช้จ่ายที่เพิ่มขึ้น (๓)			ค่าใช้จ่ายรวม (๔)			หมายเหตุ
				จำนวน (คน)	เงินเดือน (๑)	ลักษณะค่าตอบแทน (๒)	อัตราส่วนที่คาดว่าจะต้องใช้ในการระยะเวลา ๓ ปีข้างหน้า			อัตราที่ลดลง			การใช้จ่ายที่เพิ่มขึ้น (๓)			ค่าใช้จ่ายรวม (๔)			
							๒๕๖๗	๒๕๖๘	๒๕๖๙	๒๕๖๗	๒๕๖๘	๒๕๖๙	๒๕๖๗	๒๕๖๘	๒๕๖๙	๒๕๖๗	๒๕๖๘	๒๕๖๙	
	กองคลัง (๐๔)																		
๑๓.	ผู้อำนวยการกองคลัง(นักบริหารงานการคลัง)	ค.บ.	๑	๓๔๓,๖๐๐	๔๒,๐๐๐		๑	๑	-	-	-	๑๓,๖๒๐	๑๓,๖๒๐	๑๓,๖๒๐	๔๔๙,๒๒๐	๔๖๒,๘๔๐	๔๗๖,๔๖๐	๑,๓๘๘,๑๒๐	ว่างเต็ม
๑๔.	นักวิชาการเงินและบัญชี	ป.บ./ช.ก.	๑	๑๙๐,๐๘๐	๐		๑	๑	-	-	-	๙,๑๒๐	๙,๑๒๐	๙,๑๒๐	๑๙๙,๒๐๐	๑๙๙,๒๐๐	๑๙๙,๒๐๐	๕๙๗,๕๒๐	(๑๕,๘๕๐)
๑๕.	เจ้าพนักงานพัสดุ	ป.บ./ช.ง.	๑	๓๓๕,๕๒๐	๐		๑	๑	-	-	-	๑๑,๐๔๐	๑๑,๐๔๐	๑๑,๐๔๐	๓๔๖,๕๖๐	๓๔๖,๕๖๐	๓๔๖,๕๖๐	๑,๐๓๙,๖๘๐	(๒๗,๙๖๐)
๑๖.	เจ้าพนักงานจัดเก็บรายได้	ป.บ./ช.ง.	๑	๒๔๙,๓๖๐	๐		๑	๑	-	-	-	๑๐,๐๘๐	๑๐,๐๘๐	๑๐,๐๘๐	๒๖๙,๔๔๐	๒๖๙,๔๔๐	๒๖๙,๔๔๐	๗๖๘,๙๖๐	(๒๐,๗๘๐)
๑๗.	เจ้าพนักงานการเงินและบัญชี	ป.บ./ช.ง.	๑	๒๙๗,๙๐๐	๐		๑	๑	-	-	-	๙,๗๒๐	๙,๗๒๐	๙,๗๒๐	๓๐๗,๖๒๐	๓๐๗,๖๒๐	๓๐๗,๖๒๐	๙๒๕,๘๖๐	ว่างเต็ม
	พนักงานจ้าง																		
๑๘.	ผู้ช่วยเจ้าพนักงานการเงินและบัญชี		๑	๑๗๗,๔๘๐	๐		๑	๑	-	-	-	๗,๒๐๐	๗,๒๐๐	๗,๒๐๐	๑๘๔,๖๘๐	๑๘๔,๖๘๐	๑๘๔,๖๘๐	๕๖๖,๐๔๐	(๑๔,๗๕๐)
๑๙.	ผู้ช่วยเจ้าพนักงานพัสดุ		๑	๑๗๑,๐๐๐	๐		๑	๑	-	-	-	๖,๘๔๐	๖,๘๔๐	๖,๘๔๐	๑๗๗,๘๘๐	๑๗๗,๘๘๐	๑๗๗,๘๘๐	๕๖๒,๖๘๐	(๑๕,๒๕๐)
๒๐.	คนงาน		๑	๑๐๘,๐๐๐	๐		๑	๑	-	-	-	๐	๐	๐	๑๐๘,๐๐๐	๑๐๘,๐๐๐	๑๐๘,๐๐๐	๓๘๔,๖๘๐	(๙,๐๐๐)
	กองช่าง (๐๕)																		
๒๑.	ผู้อำนวยการกองช่าง(นักบริหารงานช่าง)	ค.บ.	๑	๕๓๕,๗๒๐	๕๒,๐๐๐		๑	๑	-	-	-	๑๓,๒๐๐	๑๓,๒๐๐	๑๓,๒๐๐	๕๔๘,๙๒๐	๕๖๒,๑๒๐	๕๗๖,๓๒๐	๑,๖๘๗,๕๖๐	(๓๖,๓๑๐)
๒๒.	นายช่างสำรวจ	ป.บ./ช.ง.	๑	๒๙๗,๙๐๐	๐		๑	๑	-	-	-	๙,๗๒๐	๙,๗๒๐	๙,๗๒๐	๓๐๗,๖๒๐	๓๐๗,๖๒๐	๓๐๗,๖๒๐	๙๒๕,๘๖๐	ว่าง ๑๑ มี.ย.๖๗
๒๓.	นายช่างโยธา	ป.บ./ช.ง.	๑	๑๔๓,๕๒๐	๐		๑	๑	-	-	-	๖,๑๒๐	๖,๑๒๐	๖,๑๒๐	๑๔๙,๖๔๐	๑๔๙,๖๔๐	๑๔๙,๖๔๐	๔๔๕,๓๒๐	(๑๔,๙๖๐)
๒๔.	วิศวกรโยธา	ป.บ./ช.ก.	๑	๓๕๔,๘๘๐	๐		๑	๑	-	-	-	๗,๘๐๐	๗,๘๐๐	๗,๘๐๐	๓๖๒,๐๘๐	๓๖๒,๐๘๐	๓๖๒,๐๘๐	๑,๐๘๖,๐๐๐	(๒๙,๕๗๐)
	พนักงานจ้าง																		
๒๕.	ผู้ช่วยนายช่างโยธา		๑	๒๑๕,๖๔๐	๐		๑	๑	-	-	-	๘,๖๔๐	๘,๖๔๐	๘,๖๔๐	๒๒๔,๒๘๐	๒๒๔,๒๘๐	๒๒๔,๒๘๐	๖๗๒,๘๘๐	(๑๗,๙๗๐)
๒๖.	พนักงานขับรถยนต์ (ทั่วไป)		๑	๐	๐		๑	๑	-	-	-	๐	๐	๐	๑๐๘,๐๐๐	๑๐๘,๐๐๐	๑๐๘,๐๐๐	๓๑๘,๐๐๐	กำหนดเพิ่ม

ที่	ชื่อสายงาน	ระดับ	จำนวน	จำนวน		อัตราตำแหน่งที่คาดว่า		อัตรากำลังคน			ภาระค่าใช้จ่าย			ค่าใช้จ่ายรวม (๕)			หมายเหตุ	
				จำนวน (คน)	เงินเดือน (๑)	เงินประจำตำแหน่ง (๒)	จะต้องใช้เงินระยะ เวลา ๓ ปีข้างหน้า	เพิ่ม/ลด	เพิ่ม/ลด	เพิ่ม/ลด	เพิ่ม/ลด	เพิ่ม/ลด	เพิ่ม/ลด	เพิ่ม/ลด	เพิ่ม/ลด	เพิ่ม/ลด		
กองการศึกษา ศาสนาและวัฒนธรรม (๐๕)																		
๒๗.	ผอ.กองการศึกษา(นักบริหารงานการศึกษา)	ต้น	๑		๕๒,๒๔๐		๑	๑	-	๒๕๖๙	๒๕๖๙	๒๕๖๙	๒๕๖๙	๒๕๖๙	๒๕๖๙	๒๕๖๙		
๒๘.	นักวิชาการศึกษา	ป.อ./ชก.	๑		๒๕๓,๖๘๐		๑	-	๒๕๖๙	๒๕๖๙	๒๕๖๙	๒๕๖๙	๒๕๖๙	๒๕๖๙	๒๕๖๙	๒๕๖๙	(๓๕,๗๗๐)	
๒๙.	เจ้าพนักงานการเงินและบัญชี	ป.ง./ชง.	๑		๒๙๗,๙๐๐		๑	-	๒๕๖๙	๒๕๖๙	๒๕๖๙	๒๕๖๙	๒๕๖๙	๒๕๖๙	๒๕๖๙	๒๕๖๙	(๒๑,๑๕๐)	
๓๐.	เจ้าพนักงานพัสดุ	ป.ง./ชง.	๑		๒๙๗,๙๐๐		๑	-	๒๕๖๙	๒๕๖๙	๒๕๖๙	๒๕๖๙	๒๕๖๙	๒๕๖๙	๒๕๖๙	๒๕๖๙	ว่างเต็ม	
พนักงานจ้าง																		
๓๑.	ผู้ช่วยเจ้าพนักงานธุรการ		๑		๑๖๙,๔๔๐		๑	-	๒๕๖๙	๒๕๖๙	๒๕๖๙	๒๕๖๙	๒๕๖๙	๒๕๖๙	๒๕๖๙	๒๕๖๙	ว่างเต็ม	
สหกรณ์บ้านหนองบัววิชัย-ดงไทร																		
๓๒.	ผู้อำนวยการศูนย์พัฒนาเด็กเล็ก		๑		๐	๐	๑	-	๒๕๖๙	๒๕๖๙	๒๕๖๙	๒๕๖๙	๒๕๖๙	๒๕๖๙	๒๕๖๙	๒๕๖๙	สรรหาเมื่อได้รับแจ้งจาก สก.	
๓๓.	ครู		๑		๐	๐	๑	-	๒๕๖๙	๒๕๖๙	๒๕๖๙	๒๕๖๙	๒๕๖๙	๒๕๖๙	๒๕๖๙	๒๕๖๙		
๓๔.	ผู้ดูแลเด็ก(ทักษะ)		๑		๑๑๒,๘๐๐	๐	๑	-	๒๕๖๙	๒๕๖๙	๒๕๖๙	๒๕๖๙	๒๕๖๙	๒๕๖๙	๒๕๖๙	๒๕๖๙	จ่ายจากเงินอุดหนุน (๔,๘๐๐)	
๓๕.	ผู้ดูแลเด็ก(ทักษะ)		๑		๗๘,๖๐๐	๐	๑	-	๒๕๖๙	๒๕๖๙	๒๕๖๙	๒๕๖๙	๒๕๖๙	๒๕๖๙	๒๕๖๙	๒๕๖๙	จ่ายจากเงินรายได้ (๖,๘๕๐)	
สหกรณ์บ้านนาหอม																		
๓๖.	ผู้อำนวยการศูนย์พัฒนาเด็กเล็ก		๑		๐	๐	๑	-	๒๕๖๙	๒๕๖๙	๒๕๖๙	๒๕๖๙	๒๕๖๙	๒๕๖๙	๒๕๖๙	๒๕๖๙	จ่ายจากเงินอุดหนุน (๔,๘๐๐)	
๓๗.	ครู		๒		๐	๐	๒	-	๒๕๖๙	๒๕๖๙	๒๕๖๙	๒๕๖๙	๒๕๖๙	๒๕๖๙	๒๕๖๙	๒๕๖๙	สรรหาเมื่อได้รับแจ้งจาก สก.	
๓๘.	ผู้ดูแลเด็ก(ทักษะ)		๑		๑๑๒,๘๐๐	๐	๑	-	๒๕๖๙	๒๕๖๙	๒๕๖๙	๒๕๖๙	๒๕๖๙	๒๕๖๙	๒๕๖๙	๒๕๖๙	จ่ายจากเงินอุดหนุน (๔,๘๐๐)	
รวม																		
					๗๑,๒๕๐		๗,๔๔๐	๗,๔๔๐	๗,๔๔๐	๗,๔๔๐	๗,๔๔๐	๗,๔๔๐	๗,๔๔๐	๗,๔๔๐	๗,๔๔๐	๗,๔๔๐	๗,๔๔๐	จ่ายจากเงินรายได้ (๕,๙๕๐)

ที่	ชื่อสถาน	ระดับ	จำนวน ทั้ง หมด	จำนวน ที่มีอยู่		อัตราค่าแห่งที่คาดว่า จะตั้งขึ้นระยะ เวลา ๓ ปีข้างหน้า		อัตรากำลังคน เพิ่ม/ลด			ภาระค่าใช้จ่าย ที่เพิ่มขึ้น (๓)			ค่าใช้จ่ายรวม (๔)			หมายเหตุ			
				จำนวน (คน)	เงินเดือน (๑)	(๒)	๒๕๖๗	๒๕๖๘	๒๕๖๙	๒๕๖๗	๒๕๖๘	๒๕๖๙	๒๕๖๗	๒๕๖๘	๒๕๖๙					
																เงินประจำหน่วย				
๓๓.	ศพด.บ้านหนองบัวรัตนคนเฒ่า																			
๔๐.	ผู้อำนวยการศูนย์พัฒนาเด็กเล็ก ครู		๑	๐	๐	๑	๑	-	-	-	-	-	-	-	-	-	-	-	กรรมการได้รับแจ้งจาก สศ.	
๔๑.	ครูผู้ช่วย		๑	๐	๐	๑	๑	-	-	-	-	-	-	-	-	-	-	-	(ว่างเดิม) เงินอุดหนุน	
๔๒.	ผู้ดูแลเด็ก(พี่กะ)		๑	๐	๐	๑	๑	-	-	-	-	-	-	-	-	-	-	-	จ้างจากเงินอุดหนุน (๘,๘๐๐)	
	หน่วยตรวจสอบภายใน (๑๒)			๕๖,๕๒๐				๖,๘๔๐	๗,๐๘๐	๗,๔๔๐				๖๓,๓๖๐	๗๐,๔๔๐	๗๗,๘๘๐			จ้างจากเงินรายได้ (๔,๗๕๐)	
๔๓	นักวิชาการตรวจสอบภายใน	ปก./ชก.	๑	๓๕๕,๓๒๐	๐	๑	๑	-	-	-	-	-	๑๒,๐๐๐	๑๒,๐๐๐	๑๒,๐๐๐	๓๗๙,๓๒๐	๓๙๑,๓๒๐	๓๙๑,๓๒๐	ว่างเดิม	
(๕)	รวม		๔๔	๗,๙๖๑,๒๒๐	๓๒๖,๐๐๐	๔๔	๔๔	+	๑	-	-	-	๓๑๐,๙๖๐	๓๑๘,๙๖๐	๓๒๖,๐๐๐	๘,๖๕๔,๘๘๐	๘,๙๗๓,๘๘๐	๙,๒๙๐,๘๘๐		
(๖)	ประมาณการประโยชน์ตอบแทนอื่น ๑๕%																			
(๗)	รวมเป็นค่าใช้จ่ายบุคคลทั้งสิ้น																			
(๘)	คิดเป็นร้อยละ ๔๐ ของงบประมาณรายจ่ายประจำปี																			

หมายเหตุ

งบประมาณรายจ่ายประจำปี ๒๕๖๗ เป็นเงิน = ๓๓,๐๐๐,๐๐๐ ตามข้อบัญญัติงบประมาณรายจ่ายประจำปี พ.ศ. ๒๕๖๗ เพิ่มขึ้นอีก ๕ %

งบประมาณรายจ่ายประจำปี ๒๕๖๗ = ๓๓,๐๐๐,๐๐๐

ร้อยละ ๕ = ๑,๖๕๐,๐๐๐

งบประมาณรายจ่ายประจำปี ๒๕๖๘ เป็นเงิน = ๓๔,๖๕๐,๐๐๐ งบประมาณการเพิ่มขึ้นร้อยละ ๕ ของงบประมาณรายจ่ายประจำปี พ.ศ. ๒๕๖๗

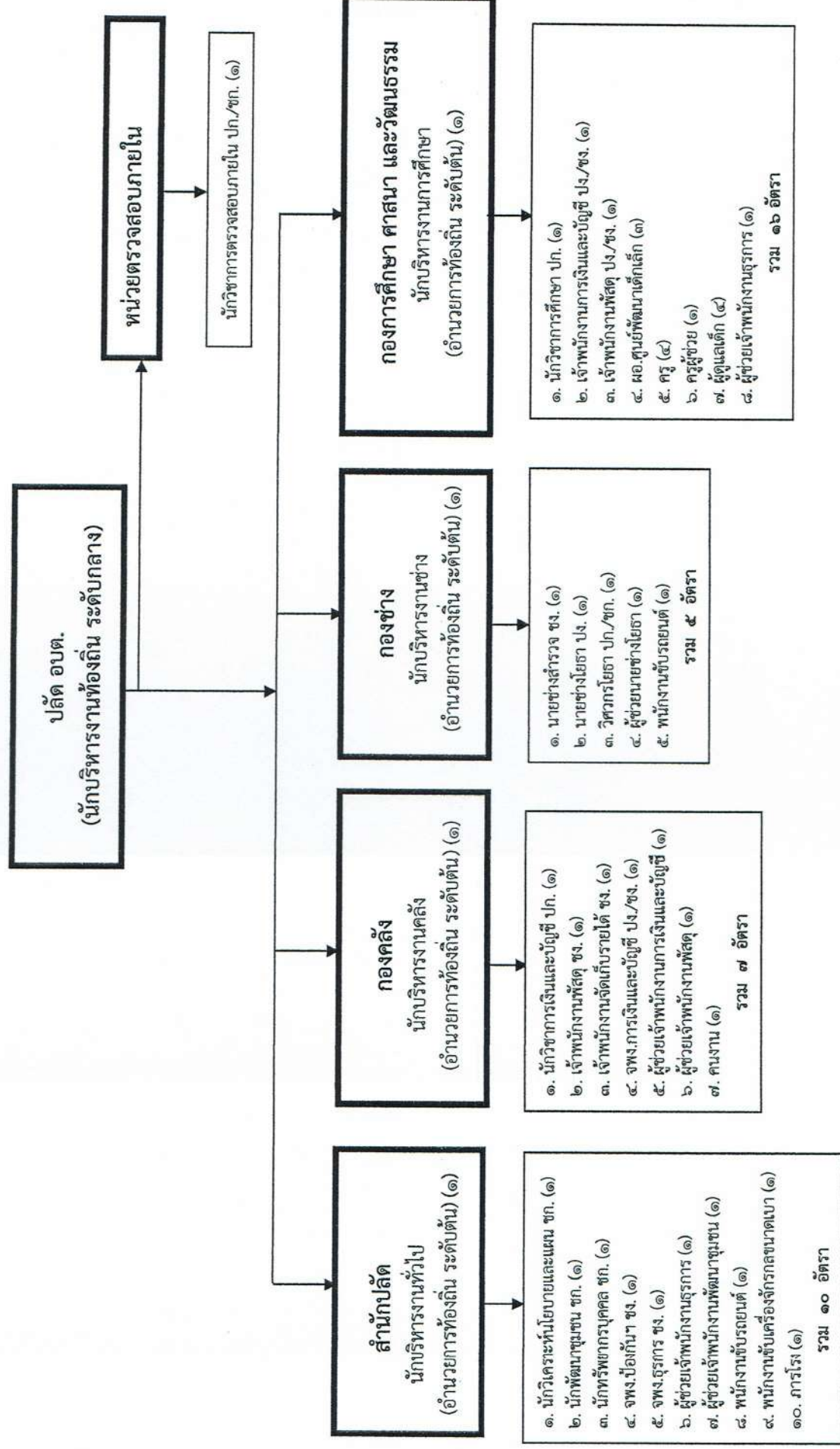
งบประมาณรายจ่ายประจำปี ๒๕๖๘ = ๓๔,๖๕๐,๐๐๐

ร้อยละ ๕ = ๑,๗๓๒,๕๐๐

งบประมาณรายจ่ายประจำปี ๒๕๖๙ เป็นเงิน = ๓๖,๓๘๒,๕๐๐ งบประมาณการเพิ่มขึ้นร้อยละ ๕ ของงบประมาณรายจ่ายประจำปี พ.ศ. ๒๕๖๘

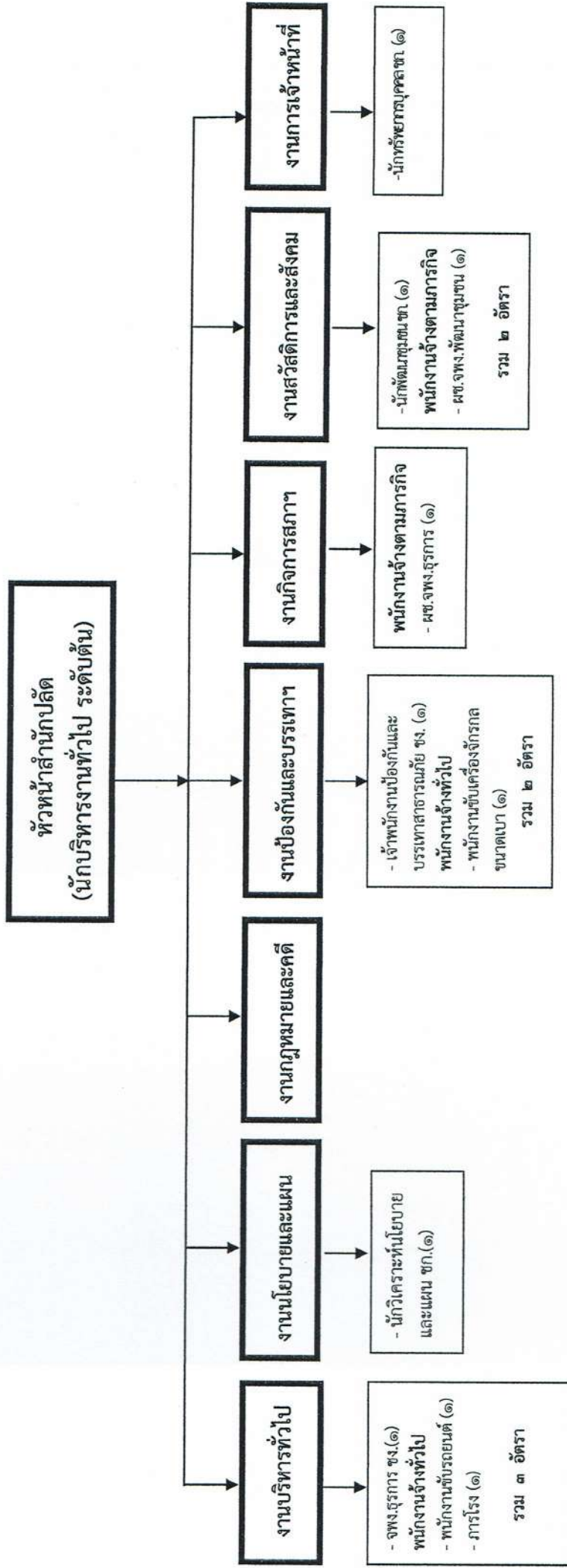
งบประมาณรายจ่ายประจำปี ๒๕๖๙ = ๓๖,๓๘๒,๕๐๐

๑๐. แผนภูมิโครงสร้างการกำหนดส่วนราชการตามแผนอัตรากำลัง ๓ ปี พ.ศ. ๒๕๖๗ - ๒๕๖๙ (ฉบับปรับปรุงครั้งที่ ๑)



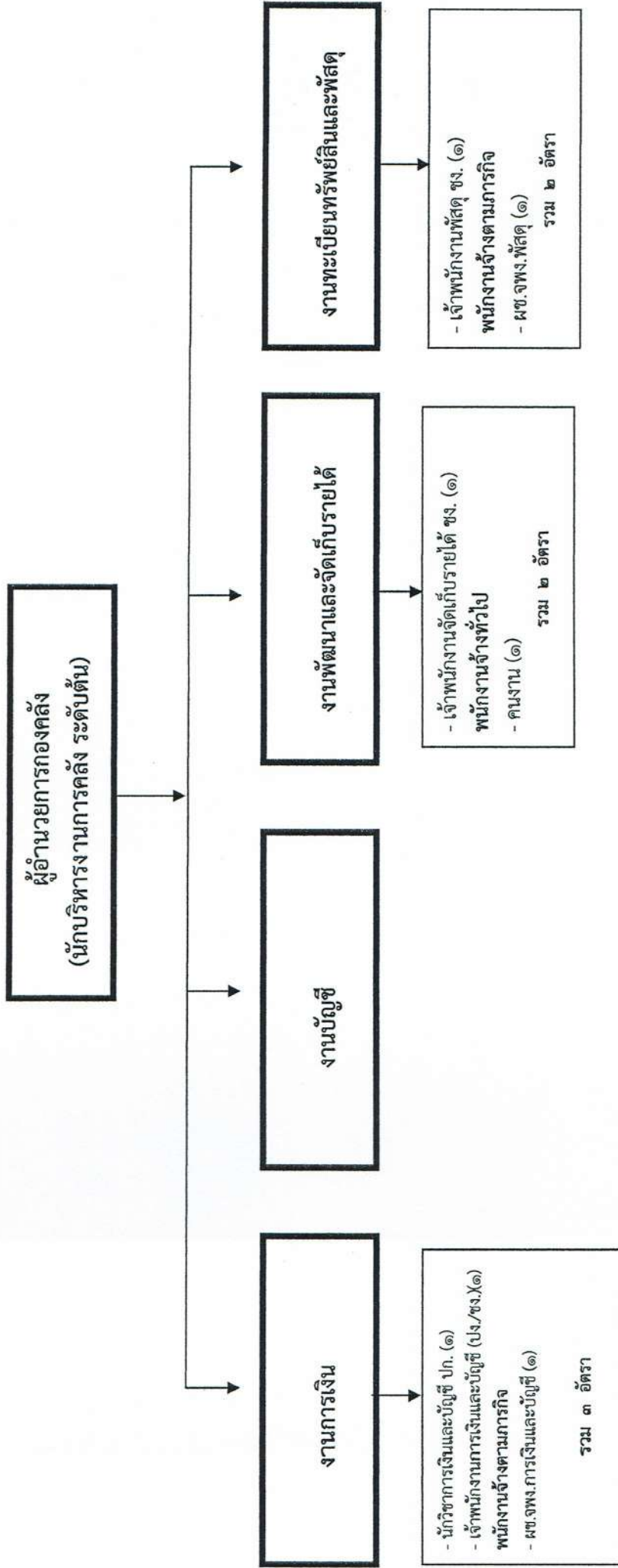
ระดับ	บริหาร ท้องถิ่น (สูง)	บริหาร ท้องถิ่น (กลาง)	บริหาร ท้องถิ่น (ต่ำ)	อำนาจการ ท้องถิ่น (สูง)	อำนาจการ ท้องถิ่น (กลาง)	อำนาจการ ท้องถิ่น (ต่ำ)	วิชาการ (ชช.)	วิชาการ (ชพ.)	วิชาการ (ชก.)	วิชาการ (ปก.)	ทั่วไป (อล.)	ทั่วไป (ชง.)	ทั่วไป (ปง.)	ผอ. ศพด.	ครู ผู้ช่วย	ครู (คศ. ๑)	ครู (คศ. ๒)	พนักงานจ้าง		รวม
																		ทั่วไป	ภารกิจ	
จำนวน	-	๑	-	-	-	๔	-	-	๓	๔	-	๕	๔	๓	๑	-	๔	๕	๑๐	๔๔

โครงสร้างของสำนักงานปลัด อบต. นาหม่อม



ระดับ	บริหารท้องถิ่น			อำนาจการท้องถิ่น			วิชาการ				ทั่วไป			พนักงานจ้าง		รวม
	ต้น	กลาง	สูง	ต้น	กลาง	สูง	ชก.	ขพ.	ชช.	ปง.	ชง.	อ.ส.	ภารกิจ	ทั่วไป		
จำนวน	-	-	-	๑	-	-	๓	-	-	-	๒	-	๒	๓		๑๑

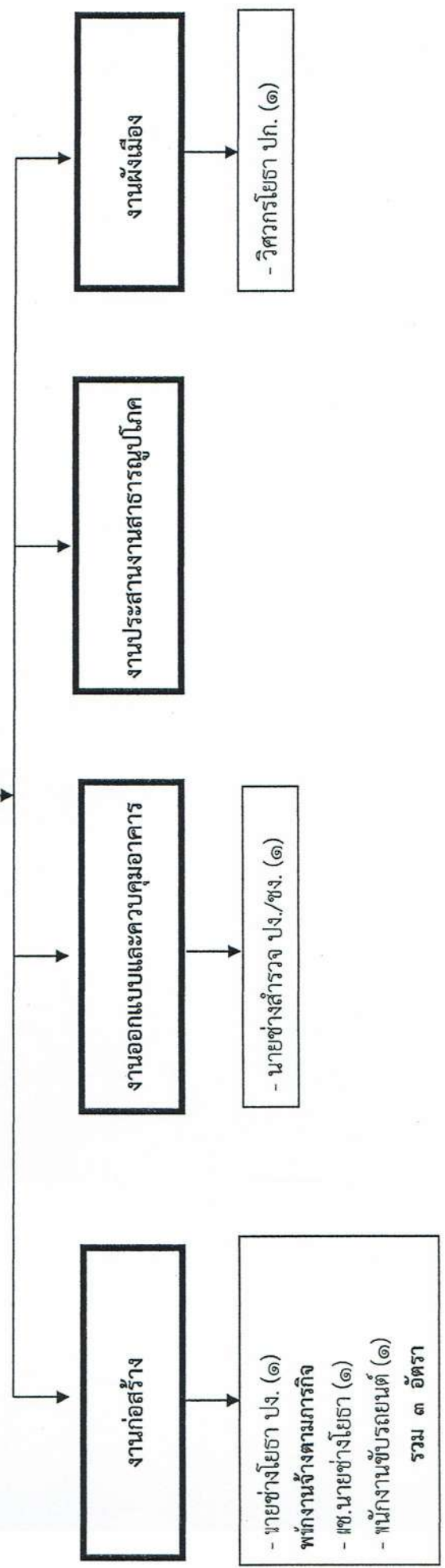
โครงสร้างกองคลัง อบต.นาหมอม



ระดับ	อำนาจการท้องถิ่น			วิชาการ			ทั่วไป			พนักงานจ้าง		รวม
	ต้น	กลาง	สูง	จำนวนการ	จำนวนการพิเศษ	เชี่ยวชาญ	ปฏิบัติงาน	ชำนาญงาน	อาวุโส	ภารกิจ	ทั่วไป	
จำนวน	๑	-	-	-	-	-	๑	๒	-	๒	๑	๘

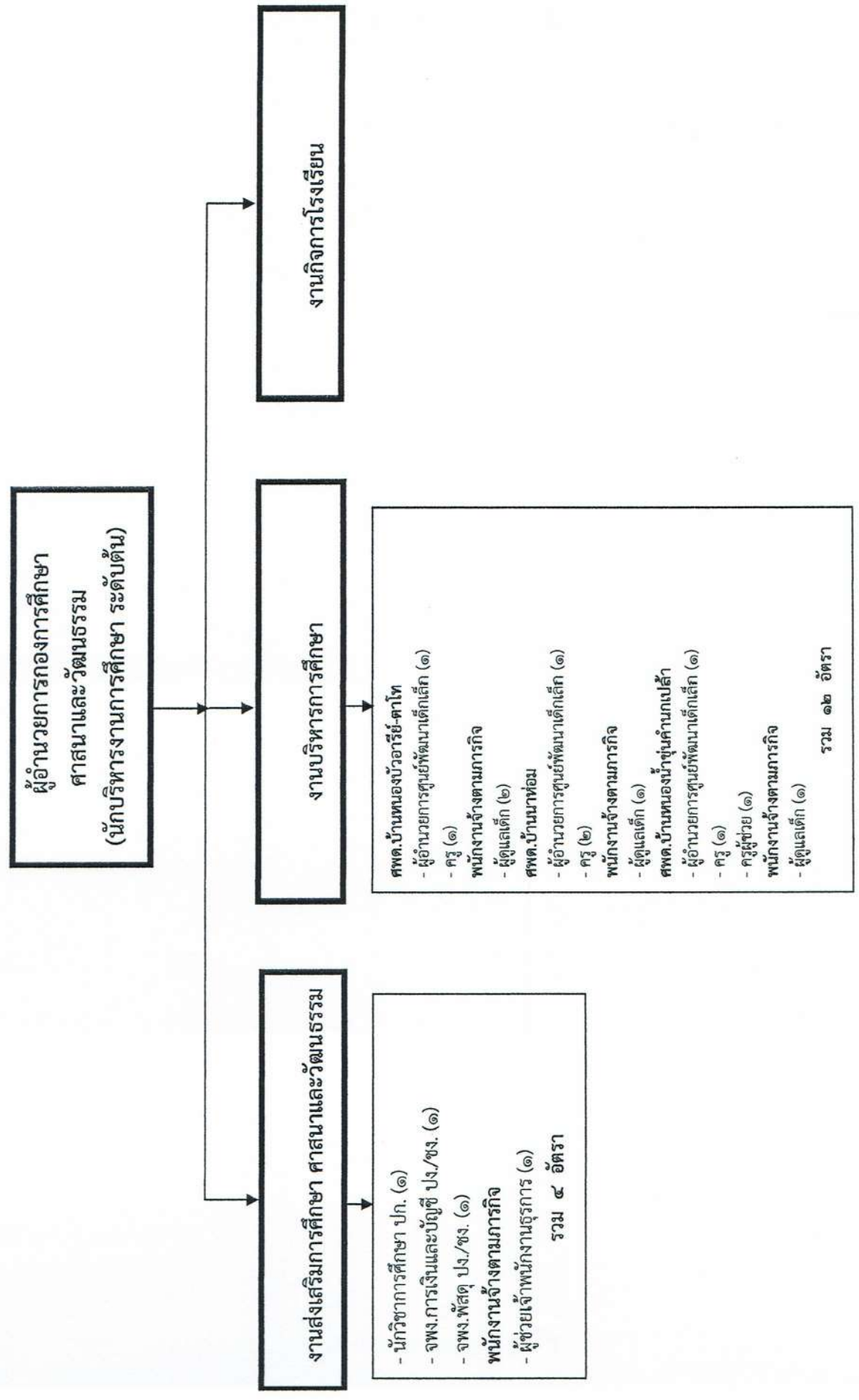
โครงสร้าง กองช่าง อบต.นาท่อม

ผู้อำนวยการกองช่าง
(นักบริหารงานช่าง ระดับต้น)



ระดับ	อำนาจการท้องถิ่น			วิชาการ				ทั่วไป			พนักงานจ้าง		รวม	
	ต้น	กลาง	สูง	ชำนาญการ	ชำนาญการพิเศษ	เชี่ยวชาญ	ปฏิบัติงาน	ชำนาญงาน	อาวุโส	ภารกิจ	ทั่วไป			
จำนวน	๑	-	-	-	-	-	๑	-	-	๑	๑	๑	๑	๖

โครงสร้าง กองการศึกษา ศาสนาและวัฒนธรรม อบต.นาท่อม



ระดับ	อำนาจการท้องถิ่น		บริหาร สถานศึกษา	วิชาการ			ทั่วไป			ครู		พนักงานจ้าง		รวม		
	ต้น	กลาง		สูง	ปก.	ชก.	ชพ.	ชช.	พง.	ชง.	อส.	ครูผู้ช่วย	คศ.๑		คศ.๒	ภารกิจ
จำนวน	๑	-	-	๑	-	-	-	๒	-	-	๑	-	๔	๕	-	๑๗

๑๑.บัญชีแสดงจัดคนลงสู่ตำแหน่งและภารกิจกำหนดเลขที่ตำแหน่งในส่วนราชการ

สำเนาปลัดองค์การบริหารส่วนตำบล

ที่	ชื่อ - สกุล	คุณวุฒิ การศึกษา	กรอบอัตรากำลังเดิม			กรอบอัตรากำลังใหม่			เงินเดือน	เงินประจำตำแหน่ง		หมายเหตุ
			เลขที่ตำแหน่ง	ตำแหน่ง	ระดับ	เลขที่ตำแหน่ง	ตำแหน่ง	ระดับ		เงินประจำตำแหน่ง	เงินเพิ่มอื่นๆ/ เงินค่าตอบแทน	
๑	นายเดชา ถำทิน	ร.บ.ม. (การปกครองท้องถิ่น)	๗๖-๓-๐๐-๑๑๑๑๑-๐๐๑	ปลัดองค์การบริหารส่วนตำบล (นักบริหารงานท้องถิ่น)	กลาง	๗๖-๓-๐๐-๑๑๑๑๑-๐๐๑	ปลัดองค์การบริหารส่วนตำบล (นักบริหารงานท้องถิ่น)	๕๕๘,๗๒๐ (๕๖,๕๖๐x๑๒)	๘๔,๐๐๐ (๗,๐๐๐x๑๒)	๘๔,๐๐๐ (๗,๐๐๐x๑๒)	๗๒๖,๗๒๐	
๒	นางรภาพร พะสียา	ร.บ.ม. (การปกครองท้องถิ่น)	๗๖-๓-๐๑-๒๑๑๑๑-๐๐๑	หัวหน้าสำนักปลัด อบต. (นักบริหารงานทั่วไป)	ต้น	๗๖-๓-๐๑-๒๑๑๑๑-๐๐๑	หัวหน้าสำนักปลัด อบต. (นักบริหารงานทั่วไป)	๔๒๒,๖๔๐ (๓๕,๒๒๐x๑๒)	-	๔๒,๐๐๐ (๓,๕๐๐x๑๒)	๔๖๔,๖๔๐	
๓	น.ส.พัฒนา นรี ผลาเลิศ	ศ.บ. (รัฐศาสตร์)	๗๖-๓-๐๑-๓๑๑๑๑-๐๐๑	นักทรัพยากรบุคคล	ชก.	๗๖-๓-๐๑-๓๑๑๑๑-๐๐๑	นักทรัพยากรบุคคล	๓๘๒,๕๖๐ (๓๑,๘๘๐x๑๒)	-	-	๓๘๒,๕๖๐	
๔	จ.ส.อ.วิวัฒนา ยศไกร	ศ.บ. (รัฐประศาสนศาสตร์)	๗๖-๓-๐๑-๓๑๑๑๑-๐๐๑	นักวิเคราะห์นโยบายและแผน	ชก.	๗๖-๓-๐๑-๓๑๑๑๑-๐๐๑	นักวิเคราะห์นโยบายและแผน	๓๖๒,๖๔๐ (๓๐,๒๒๐x๑๒)	-	-	๓๖๒,๖๔๐	
๕	นางสนิธา สายบัว	ศ.บ. (รัฐประศาสนศาสตร์)	๗๖-๓-๐๑-๓๘๐๑๑-๐๐๑	นักพัฒนาชุมชน	ชก.	๗๖-๓-๐๑-๓๘๐๑๑-๐๐๑	นักพัฒนาชุมชน	๔๒๒,๖๔๐ (๓๕,๒๒๐x๑๒)	-	-	๔๒๒,๖๔๐	
๖	ส.อ.ยุพธภูมิ แก่นลา	พุทธศาสตรบัณฑิต (รัฐศาสตร์)	๗๖-๓-๐๑-๔๘๐๑๑-๐๐๑	เจ้าพนักงานป้องกันและ บรรเทาสาธารณภัย	ขง.	๗๖-๓-๐๑-๔๘๐๑๑-๐๐๑	เจ้าพนักงานป้องกันและ บรรเทาสาธารณภัย	๓๒๔,๓๖๐ (๒๗,๐๓๐x๑๒)	-	-	๓๒๔,๓๖๐	
๗	จ.ส.อ.สำราญ นามาน	ศ.บ. (นิติศาสตร์)	๗๖-๓-๐๑-๔๑๑๑๑-๐๐๑	เจ้าพนักงานธุรการ	ขง.	๗๖-๓-๐๑-๔๑๑๑๑-๐๐๑	เจ้าพนักงานธุรการ	๓๒๔,๓๖๐ (๒๗,๐๓๐x๑๒)	-	-	๓๒๔,๓๖๐	

ที่	ชื่อ - สกุล	คุณวุฒิ การศึกษา	กรอบอัตราค่าจ้างเดิม		กรอบอัตราค่าจ้างใหม่		เงินเดือน	เงินประจำตำแหน่ง		หมายเหตุ
			เลขที่ตำแหน่ง	ตำแหน่ง	ระดับ	เลขที่ตำแหน่ง		ตำแหน่ง	ระดับ	
๘	พนักงานจ้าง นางสาวธัญญา เครื่องบุตร	คป. (คอมพิวเตอร์)	-	ผู้ช่วยเจ้าพนักงานธุรการ	-	พนักงานจ้าง	๑๖๑,๖๔๐ (๑๓,๔๙๐x๑๒)	-	-	๑๖๑,๖๔๐
๙	นางสาวบุญล้อม ปิ่นสุพันธ์ (วิทยาศาสตร์สิ่งแวดล้อม)	วทบ.	-	ผู้ช่วยเจ้าพนักงานพัฒนาชุมชน	-	ผู้ช่วยเจ้าพนักงานพัฒนาชุมชน	๑๖๑,๖๔๐ (๑๓,๔๙๐x๑๒)	-	-	๑๖๑,๖๔๐
๑๐	นายประทีป ศรีโกศล	ปวส. (คอมพิวเตอร์ธุรกิจ)	-	พนักงานขับรถยนต์(ทั่วไป)	-	พนักงานขับรถยนต์(ทั่วไป)	๑๐๘,๐๐๐ (๙,๐๐๐x๑๒)	-	-	๑๐๘,๐๐๐
๑๑	นายเฉลิม วงศ์ษา	ปวส. (คอมพิวเตอร์ธุรกิจ)	-	พนักงานขับเครื่องจักรกล ขนาดเบา(ทั่วไป)	-	พนักงานขับเครื่องจักรกล ขนาดเบา(ทั่วไป)	๑๐๘,๐๐๐ (๙,๐๐๐x๑๒)	-	-	๑๐๘,๐๐๐
๑๒	นายคมสัน สุวรรณดี	ปวส. (คอมพิวเตอร์ธุรกิจ)	-	ภารโรง	-	ภารโรง	๑๐๘,๐๐๐ (๙,๐๐๐x๑๒)	-	-	๑๐๘,๐๐๐
กองคลัง(๑๔)										
๓๓	ว่าง		๗๖-๓-๐๔-๒๑๐๒-๐๐๑	ผู้อำนวยการกองคลัง (นักบริหารงานคลัง)	คณ.	ผู้อำนวยการกองคลัง (นักบริหารงานคลัง)	๓๙๓,๖๐๐ (๓๒,๘๐๐x๑๒)	๔๒,๐๐๐ (๓,๕๐๐x๑๒)	-	๓๙๓,๖๐๐ ว่างเดิม
๓๔	นางสาวชนานันท์ นาวินเศษ	บัญชีบัณฑิต (การบัญชี)	๗๖-๓-๐๔-๒๑๐๓-๐๐๑	นักวิชาการเงินและบัญชี	ปท.	นักวิชาการเงินและบัญชี	๑๙๐,๐๘๐ (๑๕,๘๔๐x๑๒)	-	-	๑๙๐,๐๘๐
๓๕	นายศาวิน นแก้วชาติ (การปกครองท้องถิ่น)	รศ.ป. (การปกครองท้องถิ่น)	๗๖-๓-๐๔-๒๑๐๓-๐๐๑	เจ้าพนักงานพัสดุ	ชง.	เจ้าพนักงานพัสดุ	๓๓๕,๕๒๐ (๒๗,๙๖๐x๑๒)	-	-	๓๓๕,๕๒๐

ที่	ชื่อ - สกุล	คุณวุฒิ การศึกษา	กรอบอัตราค่าจ้างเดิม			กรอบอัตราค่าจ้างใหม่			เงินเดือน	เงินประจำตำแหน่ง		หมายเหตุ
			เลขที่ตำแหน่ง	ตำแหน่ง	ระดับ	เลขที่ตำแหน่ง	ตำแหน่ง	ระดับ		เงินประจำตำแหน่ง	เงินเพิ่มอื่นๆ/ เงินค่าตอบแทน	
๑๖	น.ส.เดือนเพ็ญ พุฒอุดม	ปวส.(บัญชี)	๗๖-๓-๐๕-๕๖๐๔-๐๐๑	จพง.จัดเก็บรายได้	ขง.	๗๖-๓-๐๕-๕๖๐๔-๐๐๑	เจ้าพนักงานจัดเก็บรายได้	ขง.	๒๔๙,๓๖๐ (๒๐,๗๕๐x๑๒)	-	๒๔๙,๓๖๐	
๑๗	ว่าง		๗๖-๓-๐๕-๕๖๐๓-๐๐๑	จพง.การเงินและบัญชี	ปง/ขง.	๗๖-๓-๐๕-๕๖๐๓-๐๐๑	จพง.การเงินและบัญชี	ปง/ขง.	๒๙๗,๙๐๐ (๒๔,๘๑๕x๑๒)	-	๒๙๗,๙๐๐ ว่างเดิม	
๑๘	พนักงานจ้าง น.ส.ไพรัตน์ ปรีโยทัย (การตลาด)	บธ.บ. (การตลาด)	-	ผู้ช่วยเจ้าพนักงานพัสดุ	-	-	พนักงานจ้าง ผู้ช่วยเจ้าพนักงานพัสดุ	-	๑๗๑,๐๐๐ (๑๔,๒๕๐x๑๒)	-	๑๗๑,๐๐๐	
๑๙	ว่าที่ร.ต.หญิงโยธิตา บุญล้อม	บธ.บ. (บัญชี)	-	ผ.จพง.การเงินและบัญชี	-	-	ผ.จพง.การเงินและบัญชี	-	๑๗๗,๔๘๐ (๑๔,๗๙๕x๑๒)	-	๑๗๗,๔๘๐	
๒๐	นางสาวประภัสสร กองแก้ว	-	-	คนงาน	-	-	คนงาน	-	๑๐๘,๐๐๐ (๙,๐๐๐x๑๒)	-	๑๐๘,๐๐๐	
กองช่าง(๑๕)												
๒๑	นายชัชวาล กองแก้ว	วท.บ. (เทคโนโลยีอุตสาหกรรม)	๗๖-๓-๐๕-๕๖๐๓-๐๐๑	ผู้อำนวยการกองช่าง (นักบริหารงานช่าง)	ต้น	๗๖-๓-๐๕-๕๖๐๓-๐๐๑	ผู้อำนวยการกองช่าง (นักบริหารงานช่าง)	ต้น	๔๓๕,๗๒๐ (๓๖,๓๑๐x๑๒)	๔๒๐,๐๐๐ (๓,๕๐๐x๑๒)	-	๔๓๕,๗๒๐
๒๒	นายณัฐวุฒิ บุญพอ	ปวส. (การก่อสร้าง)	๗๖-๓-๐๕-๕๖๐๓-๐๐๑	นายช่างโยธา	ปง.	๗๖-๓-๐๕-๕๖๐๓-๐๐๑	นายช่างโยธา	ปง.	๑๔๓,๕๒๐ (๑๑,๙๖๐x๑๒)	-	-	๑๔๓,๕๒๐
๒๓	ว่าง		๗๖-๓-๐๕-๕๖๐๓-๐๐๑	นายช่างสำรวจ	ปง/ขง.	๗๖-๓-๐๕-๕๖๐๓-๐๐๑	นายช่างสำรวจ	ปง/ขง.	๒๙๗,๙๐๐ (๒๔,๘๑๕x๑๒)	-	-	๒๙๗,๙๐๐
๒๔	นายบุญญพัฒน์ กามเมือง	วศ.บ. (วิศวกรรมโยธา)	๗๖-๓-๐๕-๕๖๐๓-๐๐๑	วิศวกรโยธา	ปก.	๗๖-๓-๐๕-๕๖๐๓-๐๐๑	วิศวกรโยธา	ปก.	๓๕๕,๘๕๐ (๒๙,๕๗๐x๑๒)	-	-	๓๕๕,๘๕๐

ที่	ชื่อ - สกุล	คุณวุฒิ การศึกษา	กรอบอัตราค่าจ้างเดิม		กรอบอัตราค่าจ้างใหม่		เงินเดือน	เงินประจำตำแหน่ง		หมายเหตุ
			เลขที่ตำแหน่ง	ตำแหน่ง	ระดับ	ตำแหน่ง		ระดับ	เงินประจำตำแหน่ง	
๒๕	นายสุเทพ สร้อยสระ พนักงานจ้าง	อนุปริญญา (ก่อสร้าง)	-	ผู้ช่วยนายช่างโยธา	-	พนักงานจ้าง	๒๑๕,๖๔๐ (๑๗,๕๗๐x๑๒)	-	-	๒๑๕,๖๔๐
๒๖	ว่าง					พนักงานขับรถยนต์ (ทั่วไป)	-	-	-	กำหนดเพิ่ม

กองการศึกษา ศาสนาและวัฒนธรรม(๑๕)

ที่	ชื่อ - สกุล	คุณวุฒิ การศึกษา	กรอบอัตราค่าจ้างเดิม		กรอบอัตราค่าจ้างใหม่		เงินเดือน	เงินประจำตำแหน่ง		หมายเหตุ
			เลขที่ตำแหน่ง	ตำแหน่ง	ระดับ	ตำแหน่ง		ระดับ	เงินประจำตำแหน่ง	
๒๗	นายสุชานนท์ แก้วคำปอด	ครุศาสตรบัณฑิต (คณิตศาสตร์)	๗๖-๓-๐๘-๒๑๐๗-๐๑๑	ผู้อำนวยการกองการศึกษา (นักบริหารงานการศึกษา)	ต้น	ผู้อำนวยการกองการศึกษา (นักบริหารงานการศึกษา)	๔๒๕,๒๕๐ (๓๕,๗๗๐x๑๒)	๔๒,๐๐๐ (๓,๕๐๐x๑๒)	-	๔๗๑,๒๕๐
๒๘	นายศรณีย์ สาธุจริย	ร.ป.บ. (รัฐประศาสนศาสตร์)	๗๖-๓-๐๘-๓๕๐๓-๐๑๑	นักวิชาการศึกษา	ปก.	นักวิชาการศึกษา	๒๕๓,๖๕๐ (๒๑,๑๔๐x๑๒)	-	-	๒๕๓,๖๕๐
๒๙	ว่าง					จพง.การเงินและบัญชี	-	-	-	กำหนดเพิ่ม
๓๐	ว่าง					จพง.พัสดุ	-	-	-	กำหนดเพิ่ม
๓๑	พนักงานจ้าง น.ส.เพชรโพธิ์นิจ จิมทอง	วท.บ. (เทคโนโลยีคอมพิวเตอร์)	-	ผู้ช่วยเจ้าพนักงานธุรการ	-	พนักงานจ้าง	๑๖๕,๕๕๐ (๑๔,๑๒๐x๑๒)	-	-	๑๖๕,๕๕๐

ศูนย์พัฒนาเด็กเล็กบ้านหนองบัวรี-ตาโช

๓๒			-	-	-	ผู้อำนวยการศูนย์พัฒนาเด็กเล็ก	-	-	-	สรรหาเมื่อได้รับ
๓๓	นางสุพิศรา สุภสิทธิ์	ศ.บ. (การศึกษารัฐมวัย)	๗๖๓๐๘๖๖๐๐๕๓๖	ครู	คศ.๒	ครู	๓๗๐,๓๒๐ (๓๐,๘๖๐x๑๒)	-	๕๒,๐๐๐ (๓,๕๐๐x๑๒)	แจ้งจาก สก. ๔๑๒,๓๒๐

ที่	ชื่อ - สกุล	คุณวุฒิ การศึกษา	กรอบอัตรากำลังเดิม		กรอบอัตรากำลังใหม่		เงินเดือน	เงินประจำตำแหน่ง		หมายเหตุ
			เลขที่ตำแหน่ง	ตำแหน่ง	ระดับ	เลขที่ตำแหน่ง		ตำแหน่ง	ระดับ	
พนักงานจ้าง										
พนักงานจ้าง										
๓๔	นางลลิตา ลาสุณี	ศ.บ. (การศึกษาระดับมัธยม)	-	ผู้ดูแลเด็ก(ทักษะ)	-	ผู้ดูแลเด็ก(ทักษะ)	๑๙๑,๔๐๐ (๙,๔๐๐x๑๒)	-	-	๑๙๑,๔๐๐
๓๕	นางชลิษา บุญภักดิ์	ศ.บ. (การศึกษาระดับมัธยม)	-	ผู้ดูแลเด็ก(ทักษะ)	-	ผู้ดูแลเด็ก(ทักษะ)	๑๙๑,๔๐๐ (๙,๔๐๐x๑๒)	-	-	๑๙๑,๔๐๐
ศูนย์พัฒนาเด็กเล็กบ้านนาหม่อม										
๓๖			-	-	-	ผู้อำนวยการศูนย์พัฒนาเด็กเล็ก	-	-	-	สรรหาเมื่อได้รับ แจ้งจาก สก.
๓๗	นางนงนระออง บุรรักษา	ศ.บ. (การศึกษาระดับมัธยม)	๗๖๓๐๘๖๖๐๐๕๓๗	ครู	คศ.๒	ครู	๓๖๓,๑๒๐ (๓๐,๒๖๐x๑๒)	คศ.๒	๔๒,๐๐๐ (๓,๕๐๐x๑๒)	๔๐๕,๑๒๐
๓๘	นางสาวสุภาภรณ์ อุทัยกร	ศ.บ. (การศึกษาระดับมัธยม)	๗๖๓๐๘๖๖๐๐๕๓๘	ครู	คศ.๒	ครู	๓๗๕,๖๐๐ (๓๑,๓๐๐x๑๒)	คศ.๒	๔๒,๐๐๐ (๓,๕๐๐x๑๒)	๔๑๗,๖๐๐
พนักงานจ้าง										
๓๙	นางพรทิมา บานฤทธิ์	ศ.บ. (การศึกษาระดับมัธยม)	-	ผู้ดูแลเด็ก(ทักษะ)	-	ผู้ดูแลเด็ก(ทักษะ)	๑๙๕,๐๘๐ (๙,๕๐๐x๑๒)	-	-	๑๙๕,๐๘๐
พนักงานจ้าง										
พนักงานจ้าง										
พนักงานจ้าง										

จ่ายจากเงินรายได้

ลำดับ	ชื่อ - สกุล	คุณวุฒิ การศึกษา	กรอบอัตรากำลังเดิม			กรอบอัตรากำลังใหม่			เงินเดือน	เงินประจำตำแหน่ง		หมายเหตุ
			เลขที่ตำแหน่ง	ตำแหน่ง	ระดับ	เลขที่ตำแหน่ง	ตำแหน่ง	ระดับ		เงินประจำตำแหน่ง	เงินพิเศษอื่น ๆ/ เงินค่าตอบแทน	
ศูนย์พัฒนาเด็กเล็กบ้านหนองน้ำขุ่นคำนกเปล้า												
๔๐			-	-	-	-	ผู้อำนวยการศูนย์พัฒนาเด็กเล็ก	-	-	-	-	สรรหาเมื่อได้รับ แจ้งจาก สด.
๔๑	นางสาวรุ่งอรุณ ราชตุลี	ศ.บ. (การศึกษาระดับมัธยมศึกษา)	๗๖๓๐๘๖๖๐๐๕๓๙	ครู	ศส.๒	๗๖๓๐๘๖๖๐๐๕๓๙	ครู	ศส.๒	๓๗๐,๐๘๐ (๓๐,๘๔๐x๑๒)	-	๓๗๐,๐๘๐	ว่างเดิม
๔๒	ว่าง		๗๖๓๐๘๖๖๒๒๘๘๐	ครูผู้ดูแลเด็ก	ครูผู้ช่วย	๗๖๓๐๘๖๖๒๒๘๘๐	ครูผู้ช่วย	-	-	-	-	ว่างเดิม
พนักงานจ้าง												
๔๓	นางวันวิสาข์ สืบสินมา	ปวส. (การดูแลผู้สูงอายุและเด็ก)	-	ผู้ดูแลเด็ก(ทักษะ)	-	-	ผู้ดูแลเด็ก(ทักษะ)	-	๑๖๙,๓๒๐ (๙,๔๐๐x๑๒)	-	๑๖๙,๓๒๐	จ่ายจากเงินรายได้
หน่วยตรวจสอบภายใน (๒๒)												
หน่วยตรวจสอบภายใน (๒๒)												
๔๔	ว่าง	-	๗๖-๓-๑๒-๓๒๐๕-๐๐๑	นักวิชาการตรวจสอบภายใน	ปก./ชก.	๗๖-๓-๑๒-๓๒๐๕-๐๐๑	นักวิชาการตรวจสอบภายใน	ปก./ชก.	๓๕๕,๓๒๐ (๒๙,๖๑๐x๑๒)	-	-	ว่างเดิม

ภาคผนวก



คำสั่งองค์การบริหารส่วนตำบลนาทม
ที่ ๓๖๕ / ๒๕๖๗
เรื่อง แต่งตั้งคณะกรรมการปรับปรุงแผนอัตรากำลัง ๓ ปี
ประจำปีงบประมาณ ๒๕๖๗ - ๒๕๖๙ ฉบับแก้ไขเพิ่มเติม (ฉบับที่ ๑) พ.ศ. ๒๕๖๗
ขององค์การบริหารส่วนตำบลนาทม

ด้วยองค์การบริหารส่วนตำบลนาทมจะดำเนินการปรับปรุงแผนอัตรากำลัง ๓ ปี ประจำปีงบประมาณ ๒๕๖๗ - ๒๕๖๙ ฉบับแก้ไขเพิ่มเติม (ฉบับที่ ๑) พ.ศ. ๒๕๖๗ ขององค์การบริหารส่วนตำบลนาทม และเพื่อให้การดำเนินการดังกล่าวเป็นไปด้วยความเรียบร้อย บริสุทธิ์ ยุติธรรม และเป็นไปตามแนวทางที่คณะกรรมการกลางพนักงานส่วนตำบลกำหนด

อาศัยอำนาจตามประกาศคณะกรรมการพนักงานส่วนตำบลจังหวัดอุบลราชธานี ข้อ ๑๕ เรื่อง หลักเกณฑ์และเงื่อนไขเกี่ยวกับการบริหารงานบุคคลขององค์การบริหารส่วนตำบล เมื่อวันที่ ๒๔ ตุลาคม ๒๕๕๕ จึงแต่งตั้งคณะกรรมการปรับปรุงแผนอัตรากำลัง ๓ ปี ประจำปีงบประมาณ ๒๕๖๗ - ๒๕๖๙ ฉบับแก้ไขเพิ่มเติม (ฉบับที่ ๑) พ.ศ. ๒๕๖๗ ประกอบด้วย

- | | |
|---|-------------------------|
| - นายองค์การบริหารส่วนตำบลนาทม | เป็นประธานกรรมการ |
| - ปลัดองค์การบริหารส่วนตำบลนาทม | เป็นกรรมการ |
| - หัวหน้าสำนักปลัดองค์การบริหารส่วนตำบล | เป็นกรรมการ |
| - ผู้อำนวยการกองคลัง | เป็นกรรมการ |
| - ผู้อำนวยการกองช่าง | เป็นกรรมการ |
| - ผู้อำนวยการกองการศึกษา | เป็นกรรมการ |
| - นักทรัพยากรบุคคล | เป็นกรรมการและเลขานุการ |

ให้คณะกรรมการ มีหน้าที่ปรับปรุงแผนอัตรากำลัง ๓ ปี ตามประกาศคณะกรรมการพนักงานองค์การบริหารส่วนตำบลจังหวัดอุบลราชธานี ข้อ ๑๖ เรื่อง หลักเกณฑ์และเงื่อนไขเกี่ยวกับการบริหารงานของบุคคลขององค์การบริหารส่วนตำบล โดยคำนึงถึงภารกิจ อำนาจหน้าที่ตามกฎหมาย ลักษณะงานที่ต้องปฏิบัติ ความยากและคุณภาพของงานและปริมาณงานของส่วนราชการต่างๆในองค์การบริหารส่วนตำบล ตลอดจนทั้งภาระค่าใช้จ่ายขององค์การบริหารส่วนตำบลที่จะต้องจ่ายในด้านบุคลากรและการจัดสรรเงินงบประมาณขององค์การบริหารส่วนตำบล

ทั้งนี้ ตั้งแต่บัดนี้เป็นต้นไป

สั่ง ณ วันที่ ๑๑ มิถุนายน พ.ศ. ๒๕๖๗

(นายนรินทร์ บุญขจร)
นายกองค์การบริหารส่วนตำบลนาทม



บันทึกข้อความ

ส่วนราชการ องค์การบริหารส่วนตำบลนาท่อม โทร ๐ ๕๕๙๕ ๙๗๓๐

ที่ อบ ๘๒๗๐๑ /-

วันที่ ๑๓ มิถุนายน ๒๕๖๗

เรื่อง ขอเชิญประชุมคณะกรรมการปรับปรุงแผนอัตรากำลังพนักงาน ๓ ปี ประจำปีงบประมาณ ๒๕๖๗ - ๒๕๖๙ ฉบับแก้ไขเพิ่มเติม (ฉบับที่ ๑) พ.ศ. ๒๕๖๗

เรียน คณะกรรมการปรับปรุงแผนอัตรากำลัง

ด้วยองค์การบริหารส่วนตำบลนาท่อม จะดำเนินการปรับปรุงแผนอัตรากำลัง ๓ ปี ประจำปีงบประมาณ ๒๕๖๗ - ๒๕๖๙ ฉบับแก้ไขเพิ่มเติม (ฉบับที่ ๑) พ.ศ. ๒๕๖๗ เพื่อเป็นกรอบในการกำหนดตำแหน่งให้สอดคล้องเหมาะสมกับปริมาณงานและภารกิจขององค์การบริหารส่วนตำบลนาท่อม และเป็นการกำหนดทิศทางและเป้าหมายในการพัฒนาพนักงานส่วนตำบลและพนักงานจ้าง

ดังนั้น จึงขอเชิญคณะกรรมการจัดทำแผนอัตรากำลัง/หัวหน้าส่วนราชการ ตามคำสั่งองค์การบริหารส่วนตำบลนาท่อม ที่ ๓๑๕/๒๕๖๗ ลงวันที่ ๑๖ มิถุนายน ๒๕๖๗ เข้าร่วมประชุมเพื่อพิจารณาดำเนินการปรับปรุงแผนอัตรากำลัง ๓ ปี ประจำปีงบประมาณ ๒๕๖๗ - ๒๕๖๙ ฉบับแก้ไขเพิ่มเติม (ฉบับที่ ๑) พ.ศ. ๒๕๖๗ ในวันที่ ๑๓ เดือนมิถุนายน พ.ศ. ๒๕๖๗ เวลา ๑๐.๐๐ น. ณ ห้องประชุมองค์การบริหารส่วนตำบลนาท่อม

จึงเรียนมาเพื่อทราบและเข้าประชุมโดยพร้อมเพรียงกัน

(นายณรินทร์ บุญขจร)

นายกองค์การบริหารส่วนตำบลนาท่อม

.....พิมพ์
.....ตรวจ/ชาน
.....หัวหน้าส่วน
.....ปลัดฯ

ระเบียบวาระการประชุม
คณะกรรมการปรับปรุงแผนอัตรากำลัง ๓ ปี ประจำปีงบประมาณ ๒๕๖๗ - ๒๕๖๙
ฉบับแก้ไขเพิ่มเติม (ฉบับที่ ๑) พ.ศ. ๒๕๖๗ ขององค์การบริหารส่วนตำบลนาหม่อม
ครั้งที่ ๑ / ๒๕๖๗
วันที่ ๑๗ มิถุนายน ๒๕๖๗
เวลา ๑๐.๐๐ น. ณ ห้องประชุมองค์การบริหารส่วนตำบลนาหม่อม

- ระเบียบวาระที่ ๑ เรื่องที่ประธานแจ้งให้ที่ประชุมทราบ
.....
.....
.....
- ระเบียบวาระที่ ๒ เรื่องรับรองรายงานการประชุมครั้งที่แล้ว
- ไม่มี
- ระเบียบวาระที่ ๓ เรื่องที่เสนอให้ที่ประชุมพิจารณา
- การปรับปรุงแผนอัตรากำลัง ๓ ปี ประจำปีงบประมาณ ๒๕๖๗ - ๒๕๖๙
ฉบับแก้ไขเพิ่มเติม (ฉบับที่ ๑) พ.ศ. ๒๕๖๗
- ระเบียบวาระที่ ๔ เรื่องอื่น ๆ (ถ้ามี)
.....
.....
.....

รายงานประชุมคณะกรรมการปรับปรุงแผนอัตรากำลัง ๓ ปี
ประจำปีงบประมาณ ๒๕๖๗ - ๒๕๖๙ ฉบับแก้ไขเพิ่มเติม (ฉบับที่ ๑) พ.ศ.๒๕๖๗
ประชุมวันที่ ๑๗ เดือน มิถุนายน พ.ศ. ๒๕๖๗ เวลา ๑๐.๐๐ น.
ณ ห้องประชุมองค์การบริหารส่วนตำบลนาหม่อม

ผู้เข้าร่วมประชุม

ลำดับที่	ชื่อ - สกุล	ตำแหน่ง	ลายมือชื่อ	หมายเหตุ
๑	นายนรินทร์ บุญขจร	นายกองค์การบริหารส่วนตำบลนาหม่อม		
๒	นายเดชา ถ้ำหิน	ปลัดองค์การบริหารส่วนตำบล		
๓	นางวราพร พะสียา	หัวหน้าสำนักปลัดองค์การบริหารส่วนตำบล		
๔	นายชัชวาล กองแก้ว	ผู้อำนวยการกองช่าง		
๕	นายสุชานนท์ แก้วคำปอด	ผู้อำนวยการกองการศึกษาฯ		
๖	นางสาวพัฒน์นรี ผลาเลิศ	นักทรัพยากรบุคคลชำนาญการ		

รายงานประชุมคณะกรรมการปรับปรุงแผนอัตรากำลัง ๓ ปี
ประจำปีงบประมาณ ๒๕๖๗ - ๒๕๖๙ ฉบับแก้ไขเพิ่มเติม (ฉบับที่ ๑) พ.ศ.๒๕๖๗
ประชุมวันที่ ๑๗ เดือน มิถุนายน พ.ศ. ๒๕๖๗ เวลา ๑๐.๐๐ น.
ณ ห้องประชุมองค์การบริหารส่วนตำบลนาทม

ผู้เข้าร่วมประชุม

ลำดับที่	ชื่อ - สกุล	ตำแหน่ง	ลายมือชื่อ	หมายเหตุ
๑	นายนรินทร์ บุญขจร	นายกองค์การบริหารส่วนตำบลนาทม	นรินทร์ บุญขจร	
๒	นายเดชา ถ้ำหิน	ปลัดองค์การบริหารส่วนตำบล	เดชา ถ้ำหิน	
๓	นางวราพร พะสียา	หัวหน้าสำนักปลัดองค์การบริหารส่วนตำบล	วราพร พะสียา	
๔	นายชัชวาล กองแก้ว	ผู้อำนวยการกองช่าง	ชัชวาล กองแก้ว	
๕	นายสุชานนท์ แก้วคำปอด	ผู้อำนวยการกองการศึกษาฯ	สุชานนท์ แก้วคำปอด	
๖	นางสาวพัฒน์นรี ผลาเลิศ	นักทรัพยากรบุคคลชำนาญการ	พัฒน์นรี ผลาเลิศ	

ระเบียบวาระการประชุม

ระเบียบวาระที่ ๑

ประธาน

(นายนรินทร์ บุญขจร)

มติที่ประชุม

เรื่องประธานแจ้งให้ที่ประชุมทราบ

เป็นการประชุมคณะกรรมการปรับปรุงแผนอัตรากำลัง ๓ ปี

ประจำปีงบประมาณ ๒๕๖๗ - ๒๕๖๙ ฉบับแก้ไขเพิ่มเติม (ฉบับที่ ๑) พ.ศ.๒๕๖๗

- รับทราบ

ระเบียบวาระที่ ๒

มติที่ประชุม

เรื่องรับรองรายงานการประชุมครั้งที่แล้ว

- ไม่มี -

ระเบียบวาระที่ ๓

ประธาน

(นายนรินทร์ บุญขจร)

กรรมการ

(นายเดชา ถ้ำหิน)

เรื่องพิจารณา

๑. การปรับปรุงแผนอัตรากำลัง ๓ ปี ประจำปีงบประมาณ ๒๕๖๗ - ๒๕๖๙ ฉบับแก้ไขเพิ่มเติม (ฉบับที่ ๑) พ.ศ.๒๕๖๗ ขอให้ปลัดชี้แจงรายละเอียดการปรับปรุงแผนอัตรากำลัง ๓ ปี (พ.ศ. ๒๕๖๗ - ๒๕๖๙)

ตามประกาศคณะกรรมการกลางข้าราชการหรือพนักงานส่วนท้องถิ่น (ก.กลาง) เรื่อง มาตรฐานทั่วไปเกี่ยวกับอัตราตำแหน่งกำหนดให้คณะกรรมการข้าราชการหรือพนักงานส่วนท้องถิ่น (ก.จังหวัด) กำหนดตำแหน่งข้าราชการหรือพนักงานส่วนท้องถิ่นว่าจะมีตำแหน่งใด ระดับใด อยู่ในส่วนราชการใด จำนวนเท่าใด ให้คำนึงถึงภาระหน้าที่ ความรับผิดชอบ ลักษณะงานที่ต้องปฏิบัติ ความยาก และคุณภาพของงานปริมาณ ตลอดจนทั้งภาระค่าใช้จ่ายขององค์การบริหารส่วนตำบลที่จะต้องจ่ายในด้านบุคคล โดยให้องค์การบริหารส่วนตำบล จัดทำแผนอัตรากำลังของข้าราชการหรือพนักงานส่วนท้องถิ่น เพื่อใช้ในการกำหนดตำแหน่งโดยความเห็นชอบของคณะกรรมการกลางข้าราชการหรือพนักงานส่วนท้องถิ่น (ก.กลาง) ทั้งนี้ ให้เป็นไปตามหลักเกณฑ์ และวิธีการที่คณะกรรมการกลางข้าราชการหรือพนักงานส่วนท้องถิ่น (ก.กลาง) กำหนดขึ้น

ที่ประชุม

- รับทราบ -

(นางสาวพัฒน์นรี ผลาเลิศ)

เลขานุการ

๑. การกำหนดตำแหน่งพนักงานจ้างทั่วไป สังกัด กองช่าง ๑ ตำแหน่ง

คือ ตำแหน่ง พนักงานขับรถยนต์

เนื่องจากได้ประกาศใช้แผนอัตรากำลังพนักงานส่วนตำบล ๓ ปี ประจำปีงบประมาณ พ.ศ.๒๕๖๗ - ๒๕๖๙ ไปแล้วนั้น แต่เนื่องจากองค์การบริหารส่วนตำบลนาหม่อม มีภารกิจเพิ่ม ปริมาณงานที่เพิ่มมากขึ้นทั้งงานบริหารงานทั่วไป งานด้านเอกสารของส่วนราชการต่างๆ และงานด้านบริหารงานกองช่าง ซึ่งในปัจจุบันการปฏิบัติงานเกี่ยวกับการ ส่งหนังสือให้กับผู้นำชุมชน การติดต่อประสานงาน อำเภอ และ จังหวัด และงานสำรวจโครงสร้างพื้นฐาน งานควบคุมงานก่อสร้าง การตรวจรับงานจ้างมากขึ้น เราจึงได้จัดซื้อรถยนต์มาเพิ่มอีก ๑ คัน แต่ยังไม่มียานยนต์ จึงจำเป็นต้องมีผู้ดูแล และรับผิดชอบขับรถในการไปติดต่องาน จึงขอกำหนดตำแหน่งเพิ่มใหม่ คือ พนักงานจ้างทั่วไป ตำแหน่ง พนักงานขับรถยนต์ จำนวน ๑ ตำแหน่ง ๑ อัตรา

ที่ประชุม

รับทราบ

(นายณรินทร์ บุญขจร)

ประธาน

ตามที่นักทรัพยากรบุคคลได้ชี้แจง ในการปรับปรุงแผนอัตรากำลัง ๓ ปี (๒๕๖๗ - ๒๕๖๙) ให้คณะกรรมการปรับปรุงแผนอัตรากำลัง ๓ ปี ปรับปรุงแผนอัตรากำลังขององค์การบริหารส่วนตำบลโดยคำนึงถึงภารกิจ อำนาจหน้าที่ตามกฎหมายกำหนดแผนและขั้นตอนการกระจายอำนาจให้แก่องค์กรปกครองส่วนท้องถิ่น กฎหมายว่าด้วยสภาพัฒนาและองค์การบริหารส่วนตำบล ลักษณะงานที่ต้องปฏิบัติความยากและคุณภาพของงาน และปริมาณงานของส่วนราชการต่างๆ ในองค์การบริหารส่วนตำบล ตลอดทั้งภาระค่าใช้จ่ายขององค์การบริหารส่วนตำบลที่จะต้องจ่ายในด้านบุคคล ทั้งนี้ เงินเดือน/ค่าตอบแทน/ค่าจ้าง รวมไปถึงประโยชน์ตอบแทนอื่น ต้องไม่เกิน ๔๐% ตามมาตรา ๓๕ แห่งพระราชบัญญัติระเบียบบริหารงานบุคคลส่วนท้องถิ่น พ.ศ. ๒๕๔๒ ตามที่คณะกรรมการกลางข้าราชการหรือพนักงานส่วนท้องถิ่น (ก.กลาง) ได้มีการปรับปรุง แก้ไขเพิ่มเติมประกาศมาตรฐานเกี่ยวกับการบริหารงานบุคคลส่วนท้องถิ่น และมีการชักชวนแนวทางปฏิบัติในเรื่องต่างๆ ให้สอดคล้องในระบบแท่ง (Broadband) และขณะนี้คณะกรรมการกลางข้าราชการหรือพนักงานส่วนท้องถิ่น(ก.จังหวัด) ได้มีการจัดทำและปรับปรุงประกาศหลักเกณฑ์ของ ก.จังหวัดให้สอดคล้องกับประกาศดังกล่าว ซึ่งมีผลบังคับใช้ตั้งแต่วันที่ ๑ มกราคม ๒๕๕๙ จำนวนหลายฉบับนั้น เพื่อให้สอดคล้องกับประกาศ ดังกล่าว จึงเห็นสมควรให้มีการปรับปรุงแก้ไขแผน อัตรากำลัง ๓ ปี พ.ศ. ๒๕๖๗ - ๒๕๖๙ ขององค์การบริหารส่วนตำบลนาหม่อม เพื่อเสนอคณะกรรมการพนักงานส่วนตำบลจังหวัดอุบลราชธานี (ก.อบต.จังหวัด อุบลราชธานี) พิจารณาอนุมัติเพื่อบังคับใช้ต่อไป และขอสอบถามเกี่ยวกับภาระค่าใช้จ่าย ขององค์การบริหารส่วนตำบลนาหม่อมที่จะดำเนินการปรับปรุงแผนอัตรากำลัง ๓ ปี ๒๕๖๗ - ๒๕๖๙ เกี่ยวกับภาระค่าใช้จ่าย ในขณะนี้ องค์การบริหารส่วนตำบลนาหม่อม มีภาระค่าใช้จ่ายตามมาตรา ๓๕ เท่าใด

เลขานุการ (นางสาวพัฒน์นรี ผลาเลิศ) จากการตรวจสอบแผนอัตรากำลัง ๓ ปี พ.ศ.๒๕๖๗ - ๒๕๖๙ มีภาระค่าใช้จ่าย หลังปรับปรุงแผนฯ ปี ๒๕๖๗ ประมาณ ๓๓.๖๖ ซึ่งยังอยู่ในเกณฑ์พอดีตามมาตรการไม่ให้เกิน ๓๕% เราต้องระมัดระวังการใช้จ่ายงบประมาณด้านการบริหารงานบุคคลให้มากขึ้นเพื่อไม่ให้เกิดปัญหาในด้านบริการงานบุคคลในอนาคตต่อไป

ประธาน (นายนรินทร์ บุญขจร) ขอให้คณะกรรมการทุกท่าน พิจารณาให้ความเห็นชอบในการขอกำหนดตำแหน่งเพิ่มหรือไม่หรือท่านใดจะแสดงความเห็นอีกหรือไม่ หากไม่มีจะขอมติที่ประชุมว่าเห็นชอบในการกำหนดตำแหน่งเพิ่ม จำนวน ๑ ตำแหน่ง ๑ อัตรา หรือไม่

มติที่ประชุม
เห็นชอบ ๕ เสียง
ไม่เห็นชอบ - เสียง
งดออกเสียง - เสียง

ประธาน (นายนรินทร์ บุญขจร) มอบหมายให้เลขานุการเป็นผู้รวบรวมเอกสารที่เกี่ยวข้อง รายงาน ก.อบต. จังหวัดอุบลราชธานี ได้พิจารณาให้ความเห็นชอบต่อไป

ระเบียบวาระที่ ๔ :เรื่องอื่นๆ (ถ้ามี)
-ไม่มี-

ประธาน เลิกการประชุม
ท่านใดมีเรื่องเสนอเพิ่มเติมอีกหรือไม่ หากไม่มี ขอปิดการประชุม เวลา ๑๑.๓๐ น.

(ลงชื่อ)

ผู้บันทึกการประชุม

(นางสาวพัฒน์นรี ผลาเลิศ)

นักทรัพยากรบุคคลชำนาญการ/เลขานุการ

(ลงชื่อ)

ผู้ตรวจรายงานการประชุม

(นายเดชา ถ้ำหิน)

ปลัดองค์การบริหารส่วนตำบลนาห่อม

(ลงชื่อ)

ผู้รับรองการประชุม

(นายนรินทร์ บุญขจร)

นายกองค์การบริหารส่วนตำบลนาห่อม